

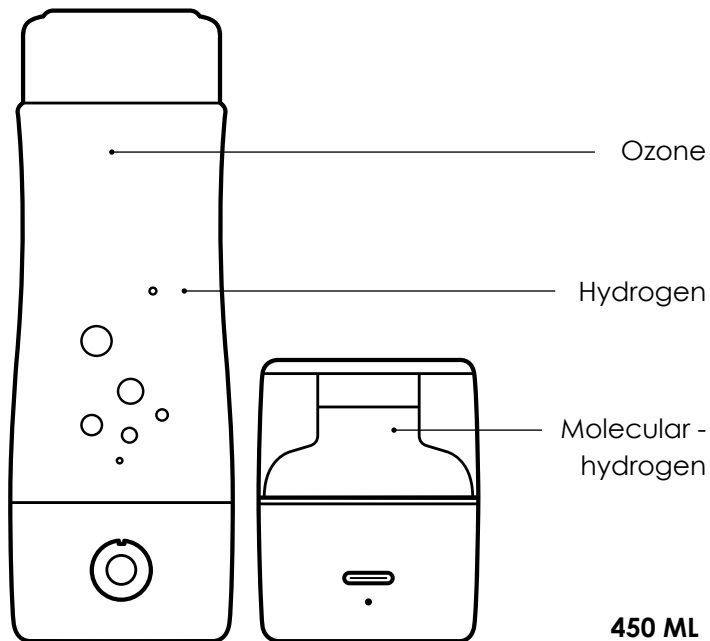
MOLECULAR
HYDROGEN WATER



EXTRA HYDROGEN INHALER
AND OZONE MAKER

Japanese technology
3 in 1

OPTIONS OF USING



1. MOLECULAR HYDROGEN WATER

ENRICHED WITH HYDROGEN IN CONCENTRATION UP TO 2300 PPB.

Hydrogen water starts the regeneration processes of the human organism, neutralizes free radicals and removes toxins. Hydrogen is the only antioxidant that can easily enter the bloodstream and eliminate oxidants in the brain. It also helps to deliver nutrients to all cells of our body, normalizing its functions and metabolic processes.

DEAQUA HAS AN OXIDATION REDUCTION POTENTIAL FROM -450 mV TO

-700 mV. Water that provides the human organism with energy and health must have a negative oxidation/ reduction, while the ORP of tap and bottled water is +80 to +600 mV. Hydrogen enriched water has a negative ORP, thus improves the resistance of the organism, promotes tissue and cell regeneration, improves metabolism and provides additional energy.

Hydrogen water reduces allergic reactions, improves memory, normalizes blood pressure, strengthens bones and joints, lowers cholesterol levels and blood sugar levels, reduces weather sensitivity, relieves from chronic fatigue and strengthens the immune system.

2. OZONE MAKING

ACTIVATES OZONE WATER. Ozone water is antiseptic, acidic, bactericide, dead water. Such water can replace brilliant green dilution, iodine and hydrogen peroxide. It slows down biological processes and activates cellular metabolism.

KILLS UP TO 99.9% OF BACTERIA. Acidic water is an excellent natural disinfectant. This water destroys small pests, microbes, bacteria, fungi. Disinfects soil, fresh vegetables, fruits and much more.

Antiseptic water heals wounds, dissolves toxins and wastes with subsequent removal from the organism, helps in the fight against infections, gradually dissolves dental calculus, quickly heals runny nose, gently cleanses the skin and gives it tone, elasticity and freshness.

3. MOLECULAR HYDROGEN INHALING

INCLUDES HYDROGEN INHALATION. The inhalation procedure is carried out by inhaling hydrogen (H₂) through a nasal mask connected to a generator.

SATURATES WITH MOLECULAR HYDROGEN (H₂). H₂ – it is a small and safe molecule for the human body, with unique properties that make it invaluable for our health. When inhaled, molecular hydrogen is absorbed in large quantities by the lungs, as well as by the brain, nervous and cardiovascular systems.

Hydrogen gas is a biologically active molecule that has many beneficial properties, including anti-inflammatory and antioxidant. It safely eliminates oxygen by-products that occur during metabolism and destroy body cells by oxidation, which leads to both the occurrence of a variety of diseases and premature aging.

**TAKE CARE OF YOUR HEALTH
IN COMPLEX**

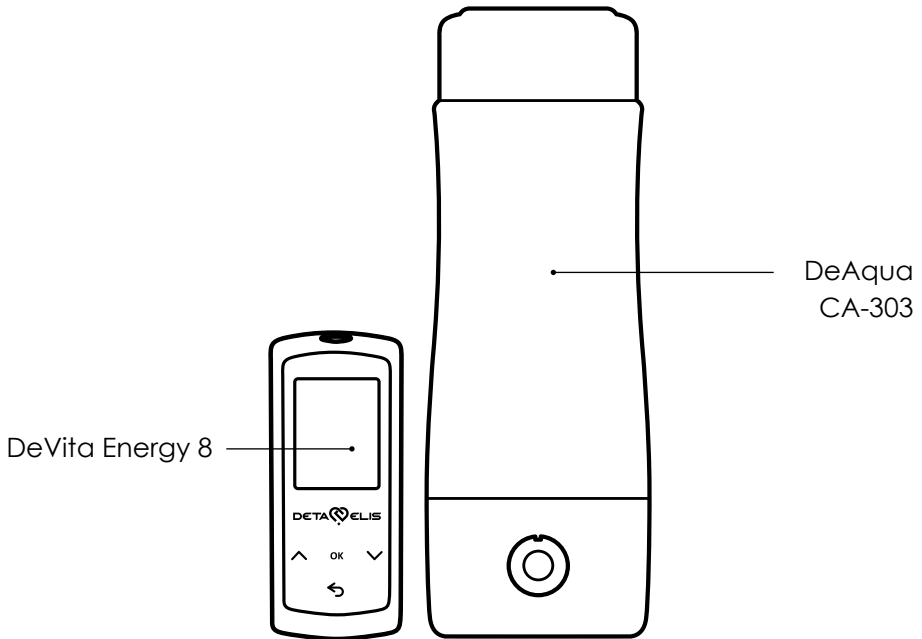
COMBINE WITH
DEVITA TECHNOLOGIES

For greater effect use the DeAqua - CA-303 technology
combined with DeVita Energy 8 device
by DEHolding



**SET YOUR ORGANISM
TO A HEALTHY FREQUENCY
WITH DEHOLDING**

This combination allows you to further structure the water, acting on it with certain tuned multi-frequencies.

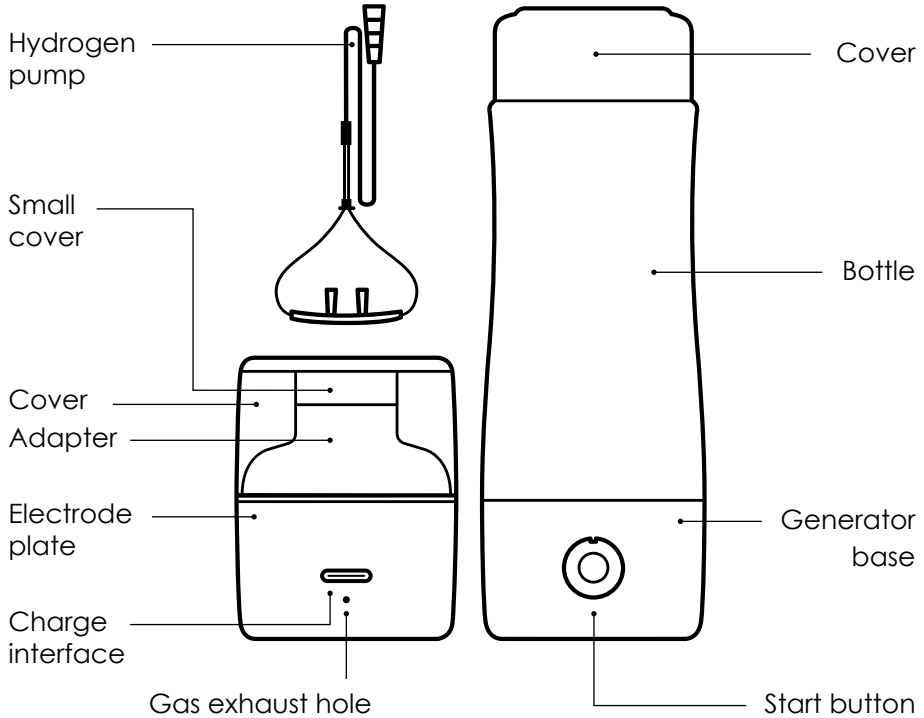


HYDROGEN
WATER GENERATOR

USER'S MANUAL

Carefully
read the following instructions
before use

PRODUCT STRUCTURE



PRODUCT PARAMETER

Product name	Hydrogen water generator
Model	CA-303
Capacity	450 ml
Net weight	410 g
Size	Diameter: 75±1 mm, Height: 215±3mm
Working time	Press start button twice to electrolysis 5 minutes, press start button three times to electrolysis 10 minutes
1Battery	Polymer lithium battery
Battery capacity	1400 mAh
Charging time	About 3-4 hours
Power input	AC100-240V/50-60Hz
Power output	DC5V/1A
Working times	8~10 times, depending on water quality

Concentration	Electrolysis once, hydrogen concentration can reach 900~1000ppb, while electrolysis several times, concentration can reach 2300ppb
ORP	From -450 mV to -700 mV
Base and covers	ABS
Bottle	Pyrex glass/PC
Electrolysis plate	Titanium base + platinum coating
Membrane	Japanese ionic membrane
Water temperature restrictions	From +5 °C to +60 °C
CE certificate number	WSCT16011342S&E
Order number for CE certification	WSCT-HA-2016090

PRODUCT ADVANTAGES



SAFE

No harmful gases, no chlorine



PORTABLE

Suitable for travel, work, sports



HIGH-QUALITY

Corrosion and scratch resistant titanium plate with titanium electrode and platinum plated



DURABILITY

High-quality alloy technology, the bottle lasts a long time and does not leak

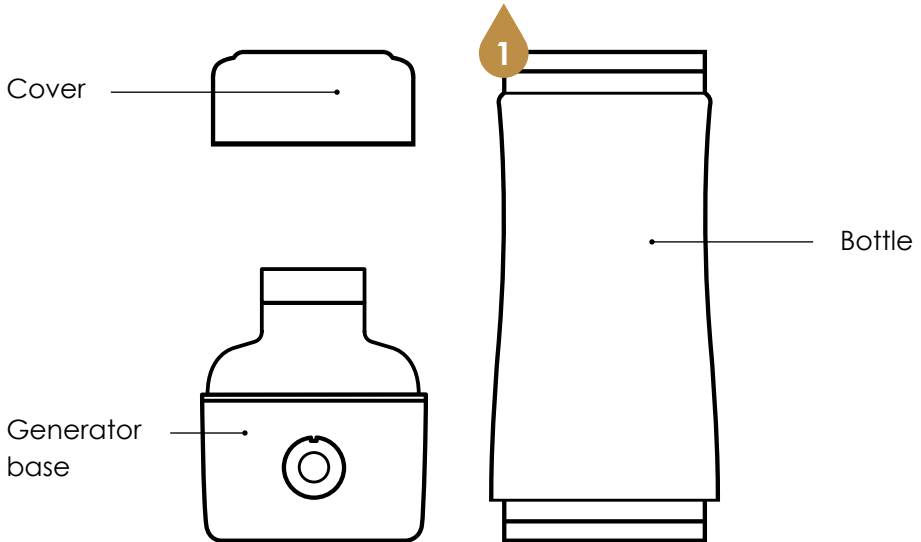


CERTIFIED

International Certification: Japanese Hydrogen Test Report, CE

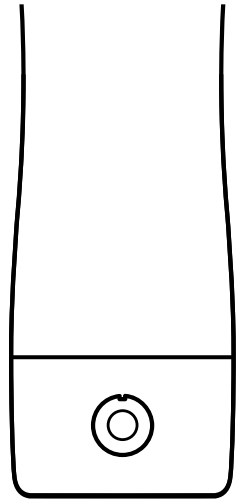
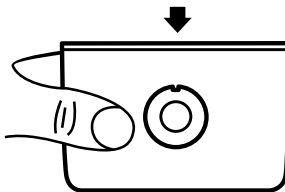
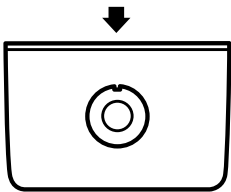
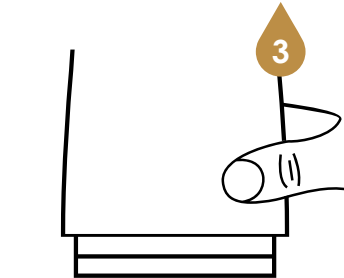
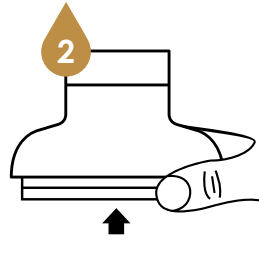
INSTALL WITH GENERATOR BOTTLE

1. Take out the generator base, bottle and cover from packing box.



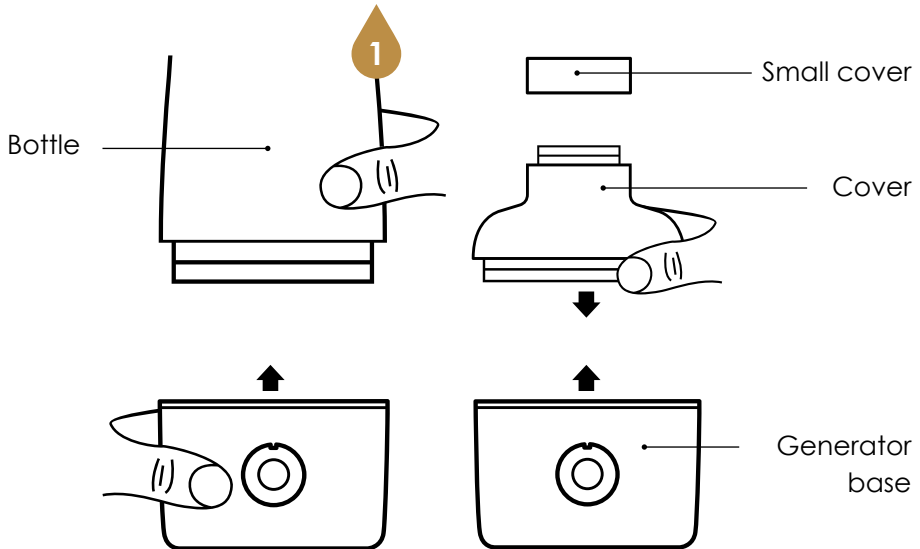
2. Remove the mineral water bottle adapter from generator base.

3. Rotate to install bottle with generator base, please make sure the bottle and base are connect with each other tightly.



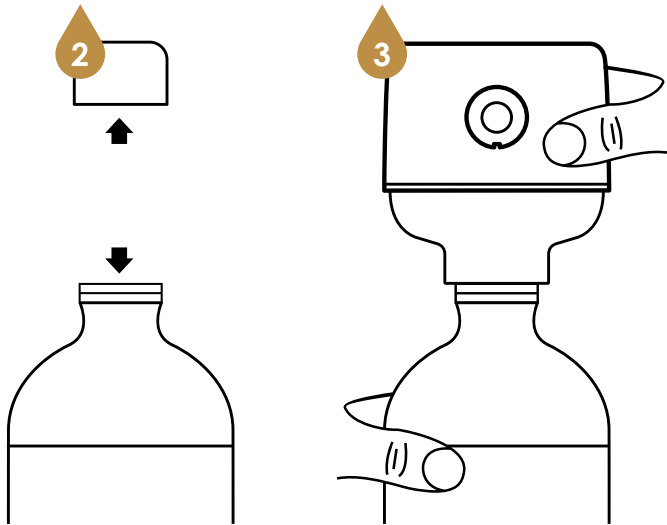
INSTALL WITH MINERAL WATER BOTTLE

1. Rotate and remove the generator bottle from base and then install mineral water bottle adapter with base. And then open the small cover of adapter.



2. Open the mineral water bottle cover, and make sure the water bottle is not too full, or else it may be dangerous when the bottle is inflated by gas during electrolysis.

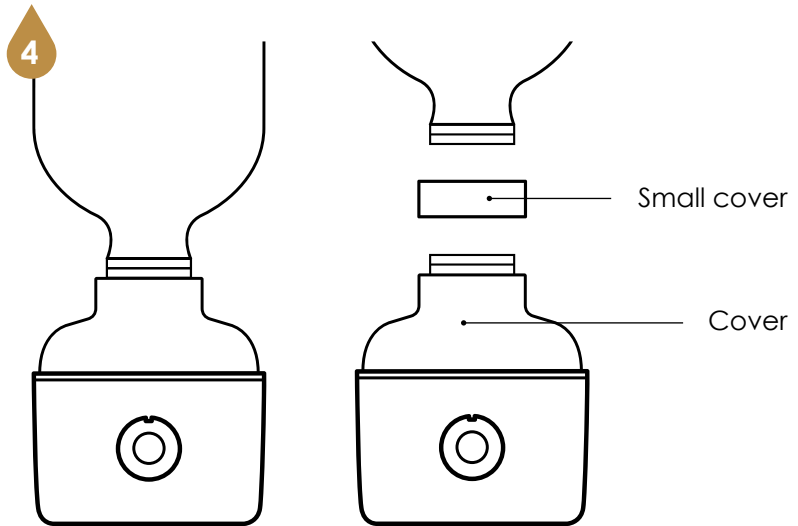
3. Turn the base upside down and connect it with mineral water bottle, makes sure they are connect with each other tightly.



4. Turn it upside down again to its normal position.

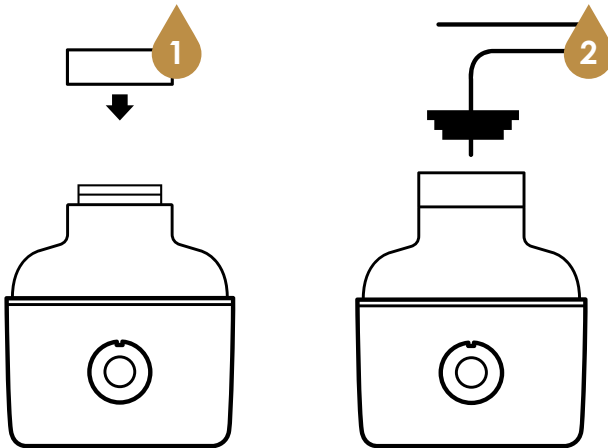
IMPORTANT: Small adapter is for small size bottle mouth.

Standard adapter is for most mineral bottles available on the market.



INSTALL WITH HYDROGEN PUMP

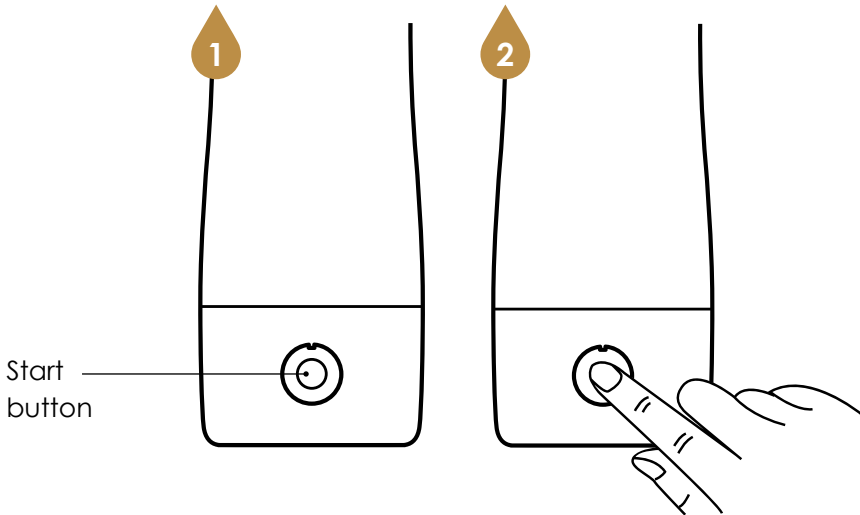
1. Take out the generator base, bottle and small cover from packing box.
2. Install the black rubber connector of hydrogen sucker with adapter, make sure they are connected with each other tightly.



MAKING HYDROGEN WATER

1. **TURN ON.** Press the start button twice and the generator will perform electrolysis for 5 minutes, press start button 3 times it will perform electrolysis for 10 minutes.

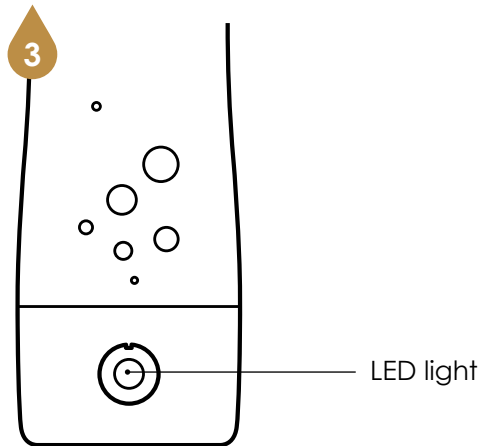
2. **TURN OFF.** After 5 or 10 minutes, the generator will stop automatically. If you need to stop generation manually, press the start button once during electrolysis.



3. **WORKING.** The LED at the base is blue during working, LED turn into red during charging, and it will become green when the battery is full.

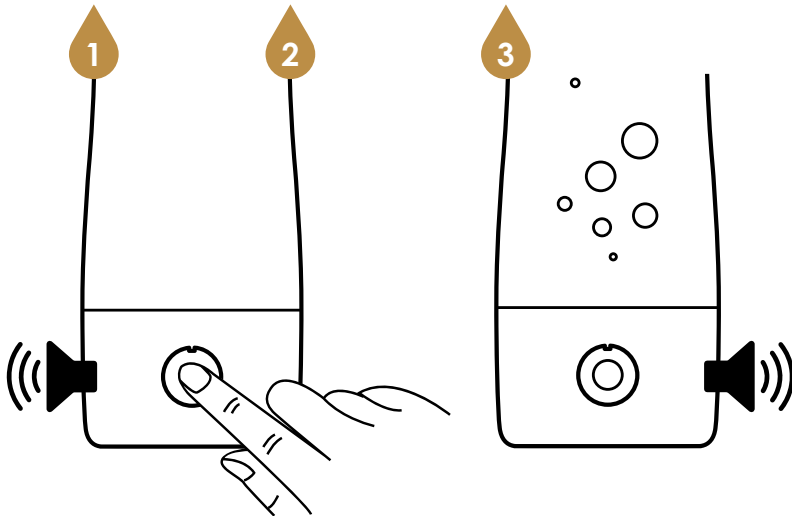
During electrolysis, if the LED blinks red, it indicates that the generator is low on battery, please charge it.

Red LED shows that the charging process is on. Green LED shows that the device is fully charged.



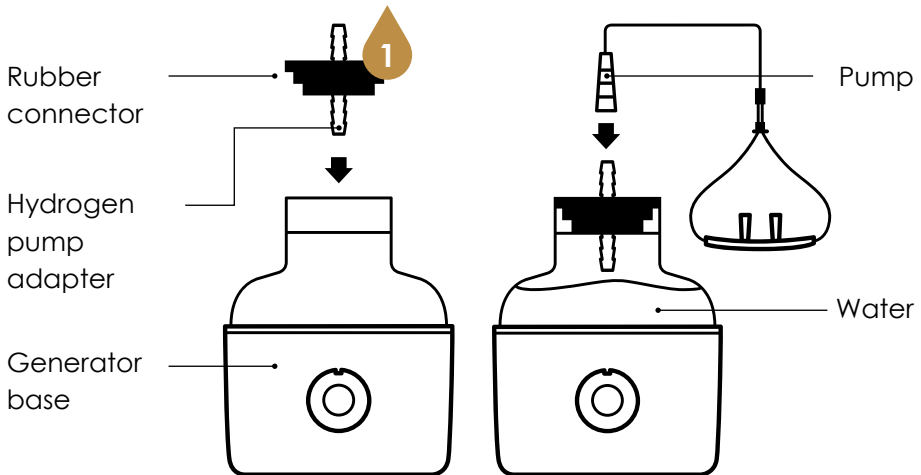
MAKING OZONE WATER

1. **TURN ON.** Long press the start button until the generator makes a «beep beep» sound.
2. **TURN OFF.** After 5 minutes, the warning sound stops and the generator will stop the electrolysis at the same time.
3. **WORKING.** The generator will be making sound and blinking with blue and red lights during the whole process.



INSTALL WITH MOLECULAR-HYDROGEN INHALER

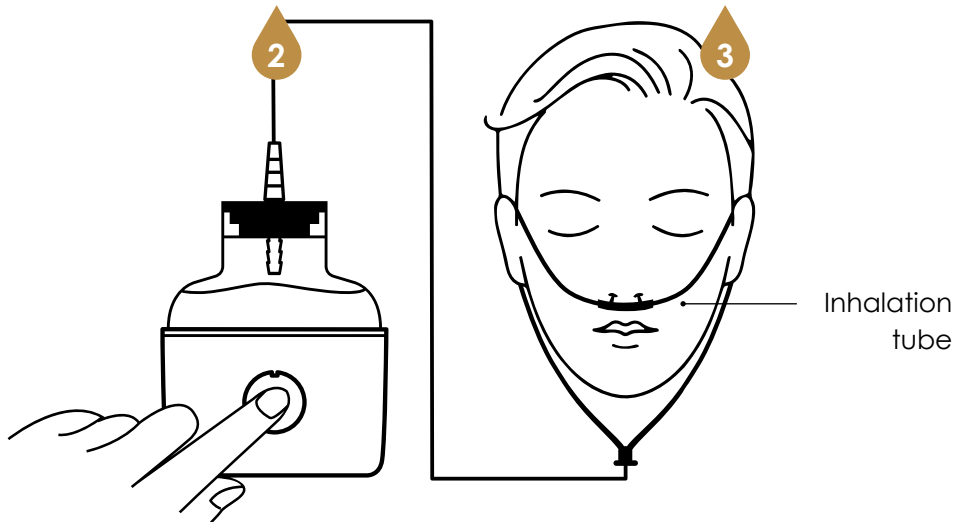
1. **TURN ON.** Connect the hydrogen pump adapter to the black rubber connector. Place them on the generator and make sure they are tightly connected to each other. Pour some water into the generator so that the hydrogen pump adapter does not touch the water. Attach a hydrogen pump to it.



INHALATION

2. **TURN OFF.** After 10 minutes, the generator will automatically stop. If you need to stop the generation manually, press the start button once during inhalation.

3. **WORKING.** Insert the inhalation tubes into your nose. Press the start button three times to start the generator inhalation. Molecular hydrogen inhalation takes 10 minutes, which is enough for a full session.



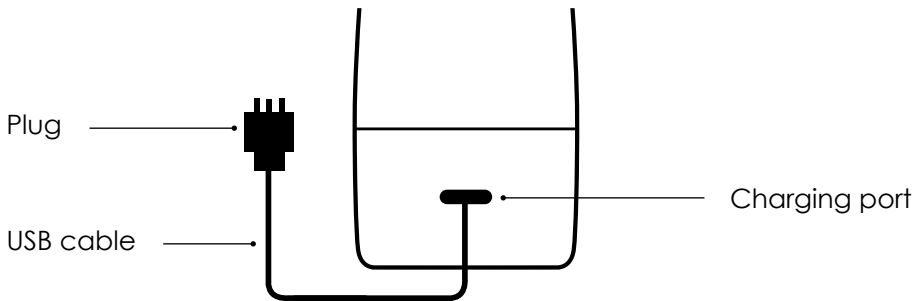
HYDROGEN WATER GENERATOR

HOW TO CHARGE

When LED light at the bottom of the base blinks red, please charge the generator.

Plug the USB Male cable into the adapter.

The LED indicator glows red while charging. When the LED indicator turns green - it means that the device is fully charged, pull out the cable.



M A I N T E N A N C E

1. If, after using it for some time, you find a white scale on the body of the device and base, pour warm water into the bottle so that the water covers the scale, and then add a little vinegar or citric acid to the warm water. Wait a while and then rinse the bottle with clean water. It can effectively reduce the scale and extend the life of the generator.

2. The temperature of water, which is put in the generator or for cleaning the base, should be below 95 °C. Otherwise, the hot water may destroy the components of the generator.

3. When the hydrogen generator is not in use for a long time, please put some purified water in the generator and cover the Electrolysis Plate Cover to keep the electrolysis plate wet. Otherwise, the ion membrane inside will become invalid due to being dry for a long time.

ATTENTION!



Available water source: Water source should conform to the Standards for Drinking Water Quality. We suggest you to use bottled or canning mineral water, distilled water or purified water. Do not put in any juice, tea or milk, or else it may damage the electrolysis plate.



Do not put in any conductive metal or liquid.



Before using this generator, please use warm water (≤ 95 °C) to clean it once or twice. Then put warm water (≤ 95 °C) in and let it work for 2~3 times. Pour away this water and you can start to use the generator normally. Please keep the electrolysis plate wet during daily use to avoid problems caused by dry ion membrane.



Before the first time you use this product, please charge it with an applicable power unit until GREEN LED turns on.



When using the generator, place it on a flat and stable surface.



Please don't use this product near fire.



When you put some water in the generator, please don't let it work continually over 3 times with the same water. Otherwise, water will come out from the gas exhaust hole due to high air pressure inside.

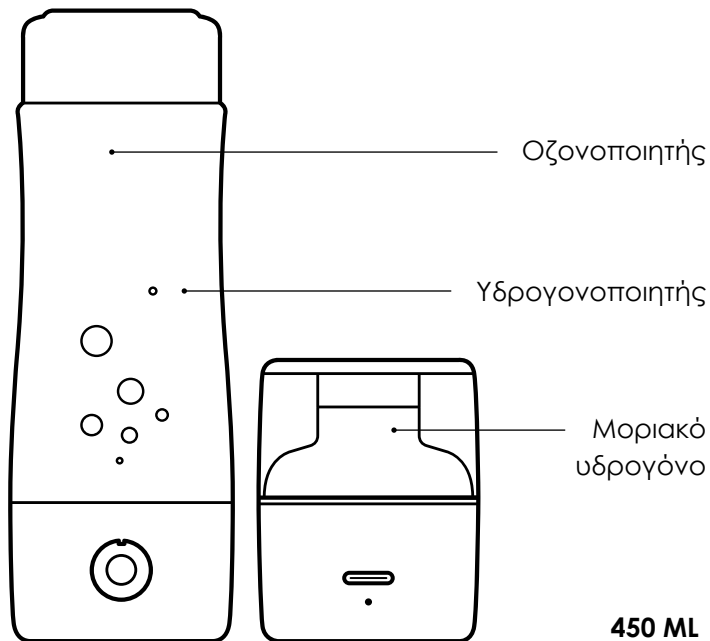
H Y D R O G E N W A T E R G E N E R A T O R

PROBLEMS AND SOLUTIONS

PROBLEM	SOLUTION
<p>There is some water on the electrolysis plate when user opens the electrolysis plate cover for the first time he/she uses the generator.</p>	<p>It is a normal phenomenon. We put in some pure water to soak the electrolysis plate in order to avoid the ion membrane becoming dry and the generator becoming invalid.</p>
<p>Water leakage.</p>	<p>Please make sure the body and the base is tight, you can unscrew the body and then tighten it again. If leakage still happens, please check whether there are rubber gaskets in the base and the cover, if there are no gaskets or either gasket is missing, please contact your representative to buy some.</p>
<p>During electrolysis, there are hydrogen bubbles but the LED light does not work.</p>	<p>LED light breaks down. Please contact your representative for assistance.</p>

PROBLEM	SOLUTION
<p>During the electrolysis, there are few bubbles.</p>	<p>When the hydrogen water generator is used for the first time, the ion membrane is dry and the permeation effect may be not perfect, so that it will lead to few bubbles and low hydrogen concentration. But after electrolyzing for one or two times, it will become better. If there are still seldom bubbles after electrolysis for several times, please use water with temperature about 50 °C to electrolyze, as warm water will quicken the permeation of ion membrane. If the situation doesn't improve, please put in half bottle of water and let it stay for 8~24 hours, to let the water entirely penetrate the ion membrane. If you have any question, please contact your representative for assistance.</p>
<p>LED light is off after you press the ON/OFF button.</p>	<p>Please check whether the generator is out of power. If it is, please charge it. If you press the ON/OFF button when the generator is full of power but the generator doesn't work, please contact your representative for assistance.</p>

ΟΔΗΓΙΕΣ ΧΡΗΣΗΣ



1. ΥΔΡΟΓΟΝΟΠΟΙΗΣΗ

ΝΕΡΟ ΜΕ ΥΔΡΟΓΟΝΟ. Το υδρογονοποιημένο νερό εκκινεί τις διαδικασίες αναγέννησης του σώματος, εξουδετερώνει τις ελεύθερες ρίζες και αφαιρεί τις τοξίνες. Το υδρογόνο είναι το μόνο αντιοξειδωτικό που μπορεί εύκολα λόγω του μικρού ατομικού του βάρους (1) να εισχωρήσει στις κυτταρικές μεμβράνες, με αποτέλεσμα να αναζωογονεί και να αποκαθιστά κύτταρα που έχουν υποστεί βλάβη από τις επιβλαβείς ελεύθερες ρίζες. Συμβάλλει επίσης στην παροχή θρεπτικών ουσιών σε όλα τα κύτταρα του οργανισμού μας, ομαλοποιώντας τις λειτουργίες και τις μεταβολικές διαδικασίες του.

ΤΟ ΔΕΑQUA ΕΧΕΙ ΑΝΤΙΟΞΕΙΔΩΤΙΚΗ ΔΥΝΑΤΟΤΗΤΑ ΑΠΟ -450mV ΕΩΣ -700mV. Το νερό, που προσφέρει στον οργανισμό ενέργεια και ευεξία, πρέπει να έχει αρνητικό δυναμικό μείωσης οξειδωσης (ORP), ενώ το ORP του νερού βρύσης και του εμφιαλωμένου νερού κυμαίνεται από +80 έως +600 mV. Το νερό, αφού εμπλουτιστεί με υδρογόνο, αποκτά αρνητικό ORP και κατέχει πλέον μεγάλη αντιοξειδωτική δυνατότητα, με αποτέλεσμα να βελτιώνει την αντίσταση του οργανισμού, να προάγει την αναγέννηση ιστών και κυττάρων, να βελτιώνει το μεταβολισμό και να προσδίδει επιπλέον ενέργεια.

Το υδρογονοποιημένο νερό μειώνει τις αλλεργικές αντιδράσεις, βελτιώνει τη μνήμη, ομαλοποιεί την αρτηριακή πίεση, ενισχύει τα οστά και τις αρθρώσεις, μειώνει τα επίπεδα χοληστερόλης και σακχάρου στο αίμα, μειώνει την ευαισθησία στις μεταβαλλόμενες καιρικές συνθήκες, ανακουφίζει από τη χρόνια κόπωση και ενισχύει το ανοσοποιητικό σύστημα.

2. Ο Ζ Ο Ν Ο Π Ο Ι Η Σ Η

ΕΝΕΡΓΟΠΟΙΕΙ ΤΟ ΟΖΟΝΟΠΟΙΗΜΕΝΟ ΝΕΡΟ. Το οζονοποιημένο νερό είναι αντισηπτικό, όξινο, ανενεργό νερό, βακτηριοκτόνο. Τέτοιο νερό μπορεί να αντικαταστήσει το ιώδιο και το υπεροξείδιο του υδρογόνου. Επιβραδύνει τις βιολογικές διαδικασίες και ενεργοποιεί τον κυτταρικό μεταβολισμό.

ΕΞΟΥΔΕΤΕΡΩΝΕΙ ΕΩΣ ΚΑΙ ΤΟ 99,9% ΤΩΝ ΒΑΚΤΗΡΙΩΝ. Το όξινο νερό είναι ένα εξαιρετικό φυσικό απολυμαντικό. Αυτό το νερό καταστρέφει μικρά παράσιτα, μικρόβια, βακτήρια, μύκητες. Απολυμαίνει εξαιρετικά το έδαφος, τα φρέσκα λαχανικά, τα φρούτα και πολλά άλλα.

Το αντισηπτικό νερό θεραπεύει πληγές, διαλύει τις τοξίνες και τα απόβλητα αφαιρώντας τα από τον οργανισμό, βοηθά στην καταπολέμηση των λοιμώξεων, διαλύει σταδιακά την πέτρα στα δόντια, αντιμετωπίζει γρήγορα τη ρινική καταρροή και τις λοιμώξεις του ανωτέρου αναπνευστικού, καθαρίζει απαλά το δέρμα και του δίνει τόνο, ελαστικότητα και φρεσκάδα.

3. ΕΙΣΠΝΟΗ ΜΟΡΙΑΚΟΥ ΥΔΡΟΓΟΝΟΥ

ΠΕΡΙΛΑΜΒΑΝΕΙ ΤΗΝ ΕΙΣΠΝΟΗ ΤΟΥ ΥΔΡΟΓΟΝΟΥ. Η διαδικασία εισπνοής υδρογόνου (H_2) πραγματοποιείται με την χρήση μιας ρινικής μάσκας συνδεδεμένης με την γεννήτρια.

ΠΕΡΙΕΧΕΙ ΜΕΓΑΛΗ ΠΟΣΟΤΗΤΑ ΜΟΡΙΑΚΟΥ ΥΔΡΟΓΟΝΟΥ (H_2). Το H_2 είναι ένα μικρό μόριο που είναι ασφαλές για τον ανθρώπινο οργανισμό και έχει μοναδικές ιδιότητες που το καθιστούν ανεκτίμητο για την υγεία μας. Όταν εισπνέεται, το μοριακό υδρογόνο απορροφάται σε μεγάλες ποσότητες από τους πνεύμονες, καθώς και από τον εγκέφαλο, το νευρικό και καρδιαγγειακό σύστημα.

Το αέριο υδρογόνο είναι ένα βιολογικά ενεργό μόριο που έχει πολλές ευεργετικές ιδιότητες, όπως αντιφλεγμονώδεις και αντιοξειδωτικές. Απομακρύνει με ασφάλεια τα υποπροϊόντα οξυγόνου που συμβαίνουν κατά τη διάρκεια του μεταβολισμού και καταστρέφει τα οξειδωμένα κύτταρα του οργανισμού, που οδηγούν τόσο στην εμφάνιση μιας ποικιλίας ασθενειών όσο και στην πρόωρη γήρανση.

ΦΡΟΝΤΙΣΤΕ ΤΗΝ ΥΓΕΙΑ ΣΑΣ

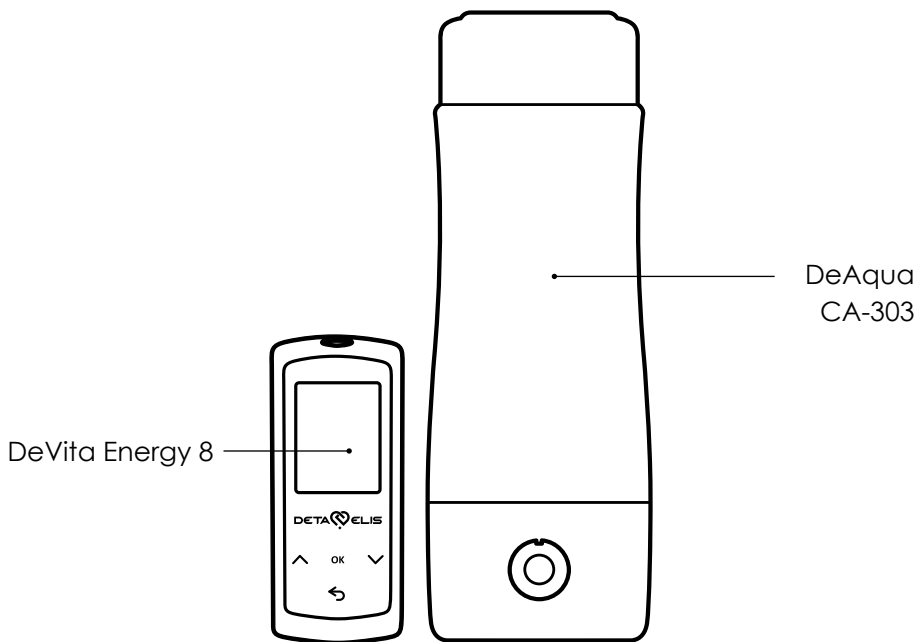
ΣΕ ΣΥΝΔΥΑΣΜΟ
ΜΕ ΤΙΣ ΤΕΧΝΟΛΟΓΙΕΣ DEVITA

Για ακόμη μεγαλύτερα αποτελέσματα, χρησιμοποιήστε την
τεχνολογία DeAqua μαζί με τη συσκευή DeVita Energy
8 από την εταιρία DEHolding



ΟΔΗΓΗΣΤΕ ΤΟΝ ΕΑΥΤΟ ΣΑΣ ΣΤΟΝ
ΔΡΟΜΟ ΜΙΑΣ ΥΓΙΟΥΣ ΣΥΧΝΟΤΗΤΑΣ ΜΕ
ΤΗΝ ΒΟΗΘΕΙΑ ΤΗΣ DEHOLDING

Αυτός ο συνδυασμός σας επιτρέπει να επεξεργάζεστε περαιτέρω το νερό, εφαρμόζοντας σε αυτό πολλαπλές συντονισμένες συχνότητες.

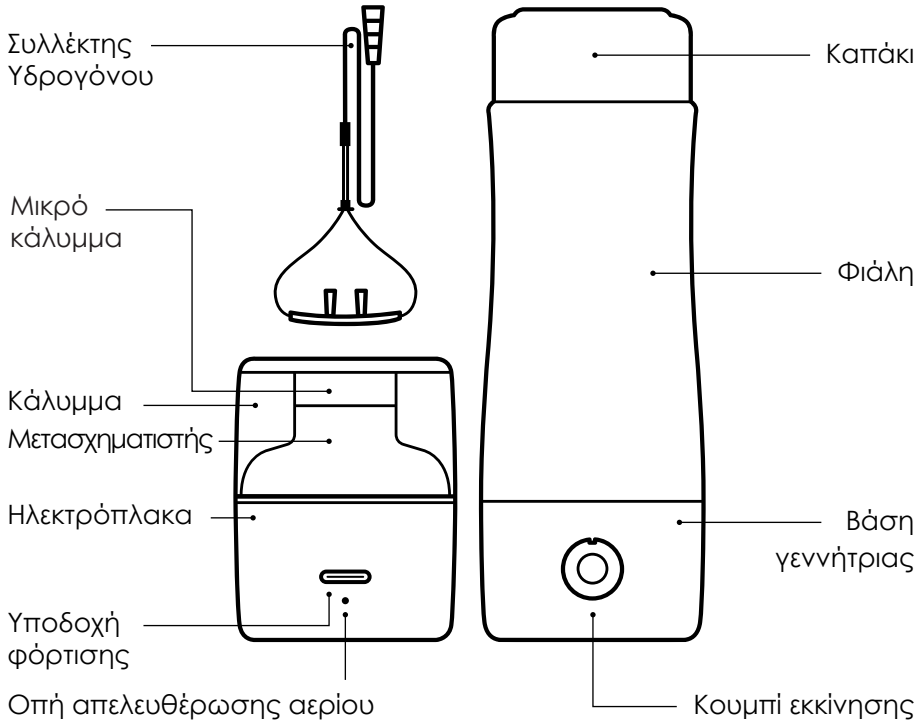


ΓΕΝΝΗΤΡΙΑ
ΥΔΡΟΓΟΝΟΠΟΙΗΜΕΝΟΥ ΝΕΡΟΥ

ΕΓΧΕΙΡΙΔΙΟ ΧΡΗΣΤΗ

Διαβάστε προσεκτικά
τις ακόλουθες οδηγίες πριν
από την χρήση

ΔΟΜΗ ΠΡΟΪΟΝΤΟΣ



ΧΑΡΑΚΤΗΡΙΣΤΙΚΑ ΠΡΟΪΟΝΤΟΣ

Όνομασία Προϊόντος	Γεννήτρια υδρογονοποιημένου νερού
Χωρητικότητα	450 ml
Βάρος	410 g
Διαστάσεις	75x215 εκ.
Αριθμός λειτουργιών	3
Αντοχή φόρτισης	8-10 ενεργοποιήσεις
Μπαταρία	Μπαταρία πολυμερούς λιθίου
Χωρητικότητα μπαταρίας	1400 mAh
Χρόνος φόρτισης	Περίπου 2.5 ώρες
Δυναμικό μείωσης οξείδωσης	-450 mV έως -700mV
Συγκέντρωση	Με έναν μόνο κύκλο ηλεκτρόλυσης, η συγκέντρωση σε υδρογόνο μπορεί να φτάσει τα 900-1000 ppb. Με παραπάνω αριθμό κύκλων η συγκέντρωση μπορεί να φτάσει και τα 2300 ppb

Πλήρωση	Ρινική μάσκα απορρόφησης υδρογόνου, περίπου 15-30 ml / h
Καθαρισμός	Δεν απαιτείται Διατίθεται σύστημα αυτοκαθαρισμού
Χώρα παραγωγής μεμβράνης ιόντων	Ιαπωνία
Υλικά βάσης και καλύμματος	ABS
Υλικό φιάλης	Γυαλί Pyrex / PC
Υλικό ηλεκτρόπλακας	Βάση τιτανίου + επιπλατινωμένη
Περιορισμός θερμοκρασίας νερού	Από +5 °C έως +60 °C
Αριθμός πιστοποιητικού CE	WSCT16011342S&E
Αριθμός παραγγελίας πιστοποίησης CE	WSCT-HA-2016090

ΠΛΕΟΝΕΚΤΗΜΑΤΑ ΠΡΟΪΟΝΤΟΣ



ΑΣΦΑΛΕΙΑ

Χωρίς επιβλαβή αέρια, χωρίς χλώριο, χωρίς οξυγόνο



ΦΟΡΗΤΟΤΗΤΑ

Κατάλληλο για ταξίδια, δουλειά, αθλητισμό



ΥΨΗΛΗ ΠΟΙΟΤΗΤΑ

Δεν διαβρώνεται, είναι ανθεκτικό στις γρατσουνιές, κατασκευασμένο από πλάκα τιτανίου με ηλεκτρόδια τιτανίου, επιπλατινωμένο



ΜΑΚΡΑΣ ΔΙΑΡΚΕΙΑΣ

Τεχνολογία κραμάτων υψηλής ποιότητας, το μπουκάλι έχει μεγάλη διάρκεια ζωής και δεν έχει διαρροές

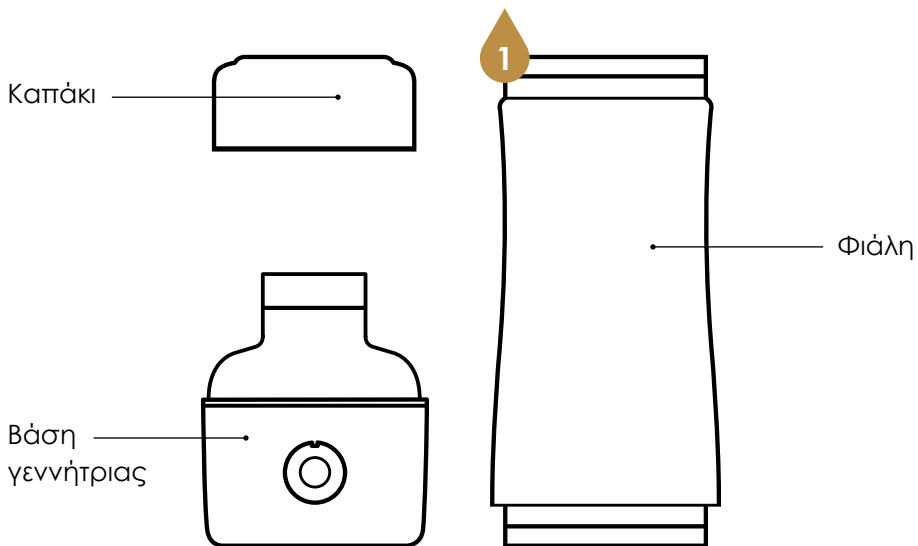


ΠΙΣΤΟΠΟΙΗΜΕΝΟ

Διεθνής πιστοποίηση: Ιαπωνικό πρωτόκολλο χρήσης υδρογόνου, CE

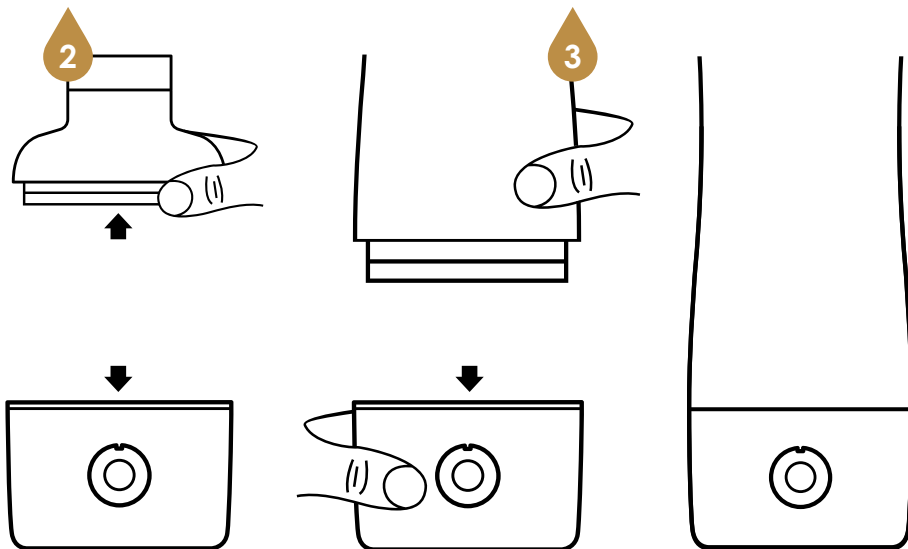
ΣΥΝΑΡΜΟΛΟΓΗΣΗ ΚΑΙ ΧΡΗΣΗ ΤΗΣ ΓΕΝΝΗΤΡΙΑΣ

1. Αφαιρέστε τη βάση, τη φιάλη και το πώμα της γεννήτριας από το κουτί.



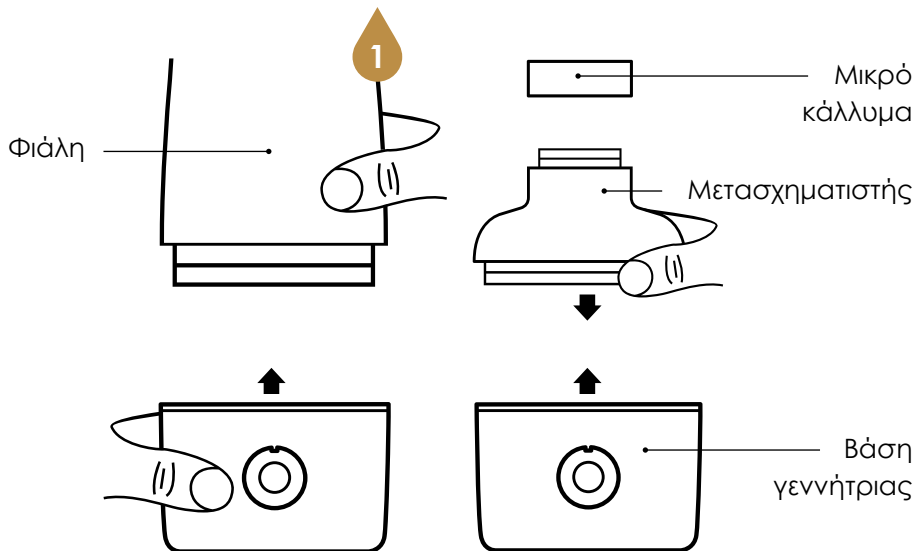
2. Αφαιρέστε τον μετασχηματιστή φιάλης νερού από τη βάση της γεννήτριας.

3. Περιστρέψτε για να τοποθετήσετε τη φιάλη στη βάση της γεννήτριας, βεβαιωθείτε ότι η φιάλη και η βάση είναι σταθερά συνδεδεμένες μεταξύ τους.



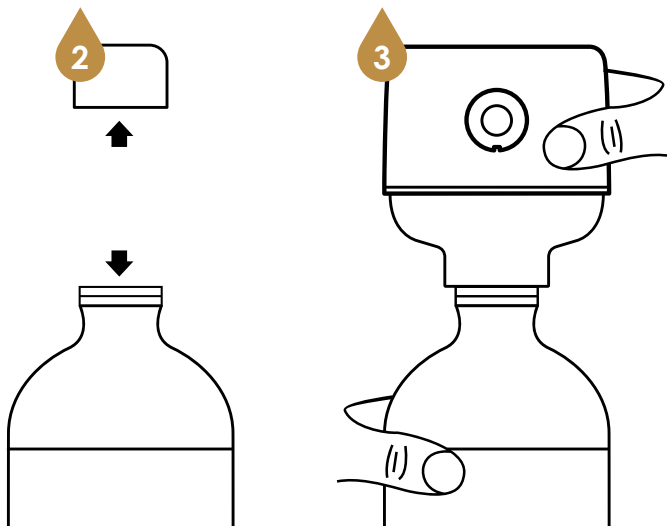
ΣΥΝΑΡΜΟΛΟΓΗΣΗ ΤΟΥ ΠΛΑΣΤΙΚΟΥ ΔΟΧΕΙΟΥ ΝΕΡΟΥ

1. Περιστρέψτε και αφαιρέστε τη φιάλη από τη βάση και, στη συνέχεια, τοποθετήστε τον μετασχηματιστή φιάλης νερού στη βάση. Στη συνέχεια, ανοίξτε το μικρό κάλυμμα του μετασχηματιστή.



2. Ανοίξτε το καπάκι της πλαστικής φιάλης νερού και βεβαιωθείτε ότι η φιάλη δεν είναι πολύ γεμάτη, διαφορετικά μπορεί να είναι επικίνδυνο επειδή η φιάλη γεμίζει με αέριο κατά την ηλεκτρόλυση.

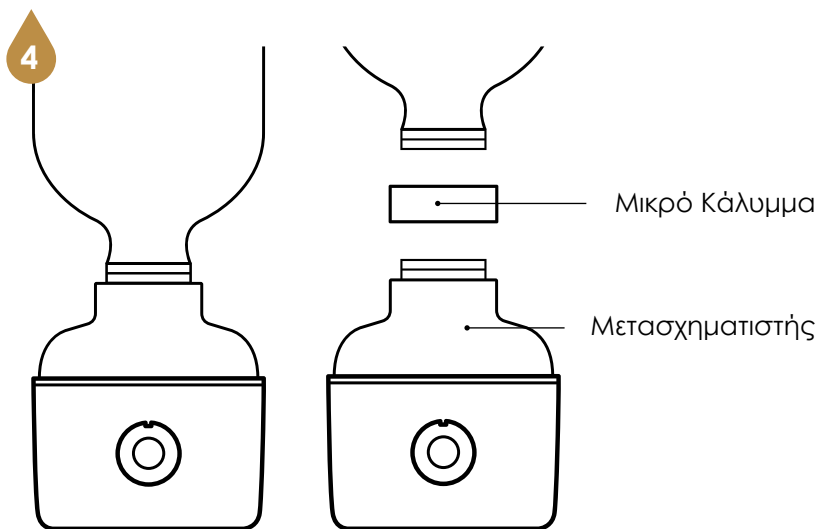
3. Αναποδογυρίστε τη βάση και συνδέστε τη στην φιάλη νερού, βεβαιωθείτε ότι είναι σταθερά συνδεδεμένα μεταξύ τους.



4. Αναποδογυρίστε το ξανά, επιστρέφοντας την συσκευή στην κανονική της θέση.

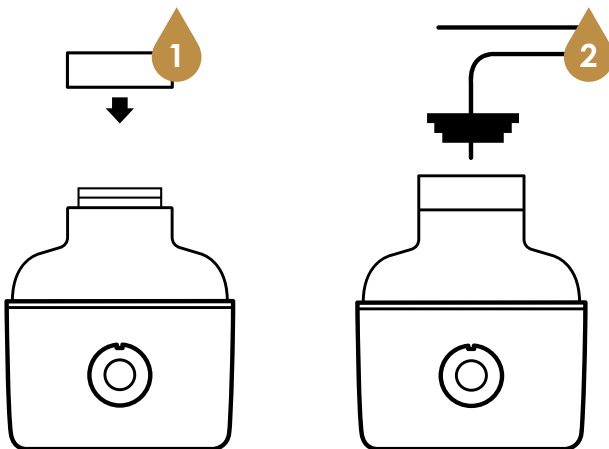
ΠΡΟΣΟΧΗ: Ο μικρός μετασχηματιστής προορίζεται για το στόμιο ενός μικρού μπουκαλιού.

Ο τυπικός μετασχηματιστής ταιριάζει στα περισσότερα πλαστικά μπουκάλια στην παγκόσμια αγορά.



ΣΥΝΑΡΜΟΛΟΓΗΣΗ ΣΥΛΛΕΚΤΗ ΥΔΡΟΓΟΝΟΥ

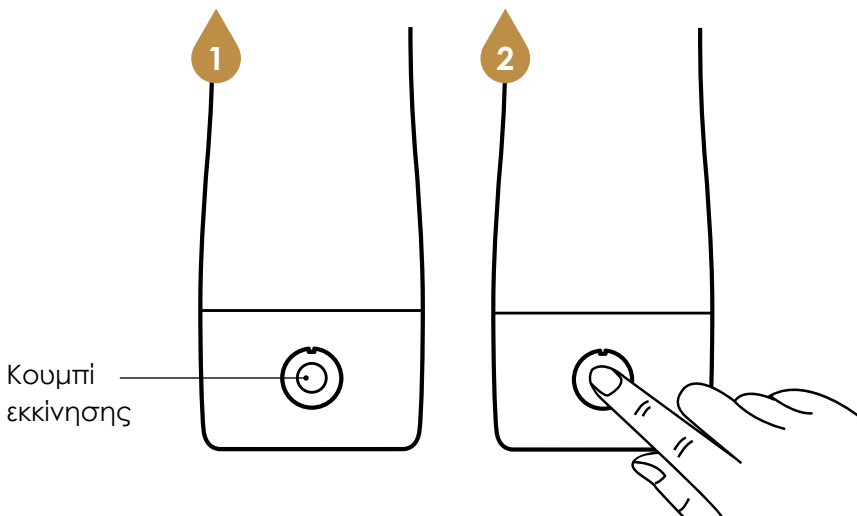
1. Αφαιρέστε τη βάση της γεννήτριας, το μπουκάλι και το πώμα από το κουτί.
2. Συνδέστε τον μαύρο ελαστικό σύνδεσμο του συλλέκτη υδρογόνου με τον μετασχηματιστή, βεβαιωθείτε ότι είναι σταθερά συνδεδεμένοι μεταξύ τους.



ΠΑΡΑΣΚΕΥΗ ΥΔΡΟΓΟΝΟΠΟΙΗΜΕΝΟΥ ΝΕΡΟΥ

1. **ΕΝΕΡΓΟΠΟΙΗΣΗ.** Πατήστε το κουμπί εκκίνησης δύο φορές για 5 λεπτά ηλεκτρόλυσης, πατήστε το κουμπί εκκίνησης 3 φορές για 10 λεπτά ηλεκτρόλυσης.

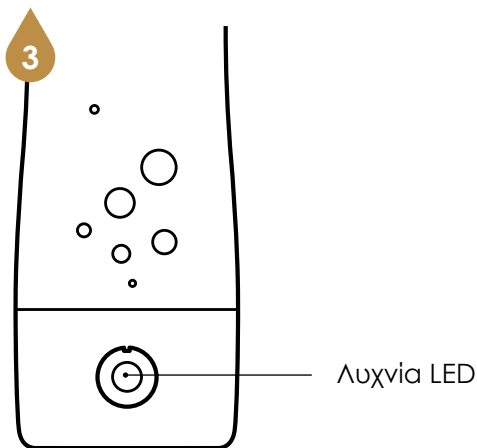
2. **ΑΠΕΝΕΡΓΟΠΟΙΗΣΗ.** Η γεννήτρια θα σταματήσει αυτόματα μετά από 5 ή 10 λεπτά. Εάν πρέπει να σταματήσετε χειροκίνητα τη διαδικασία, πατήστε το κουμπί εκκίνησης μία φορά κατά την ηλεκτρόλυση.



3. **ΛΕΙΤΟΥΡΓΙΑ.** Η λυχνία LED στη βάση ανάβει με μπλε χρώμα κατά τη λειτουργία, γίνεται κόκκινη κατά τη φόρτιση και πράσινη όταν η μπαταρία είναι πλήρως φορτισμένη.

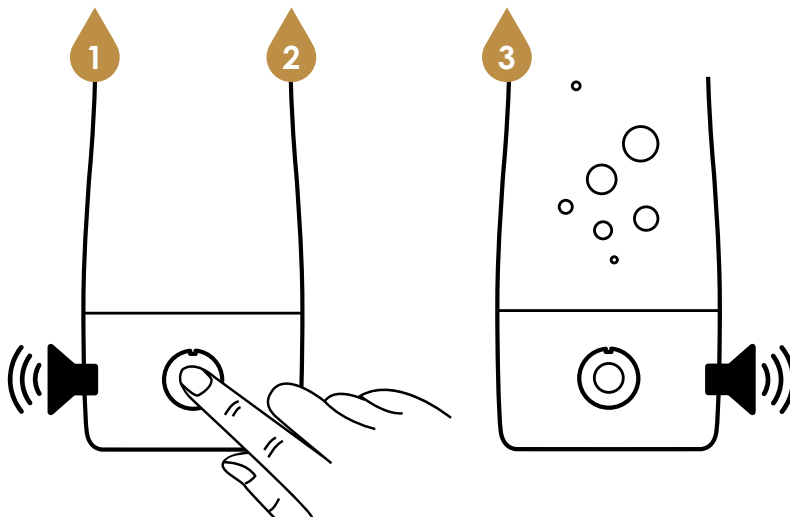
Εάν η λυχνία LED αναβοσβήνει με κόκκινο χρώμα κατά την ηλεκτρόλυση, αυτό σημαίνει ότι η μπαταρία στη γεννήτρια έχει αποφορτιστεί, φορτίστε την.

Το κόκκινο χρώμα δείχνει ότι η φόρτιση βρίσκεται σε εξέλιξη και το πράσινο δείχνει ότι η συσκευή είναι πλήρως φορτισμένη.



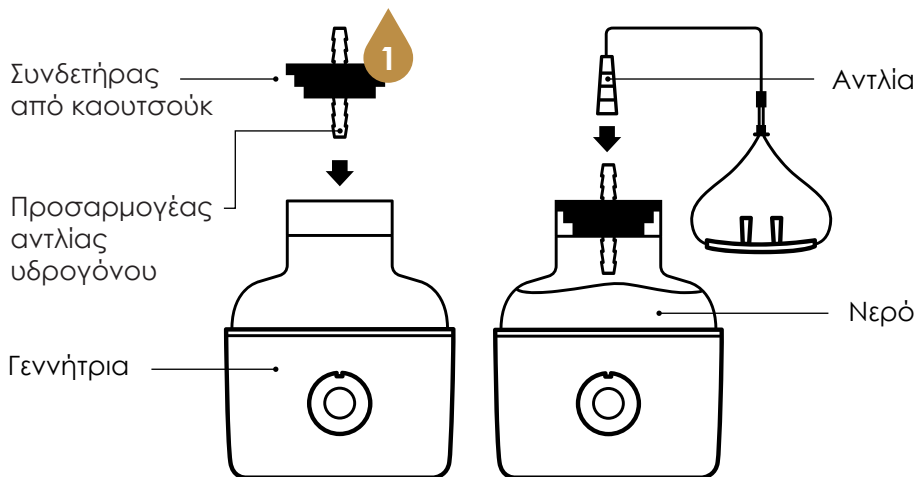
ΠΑΡΑΣΚΕΥΗ ΟΖΟΝΟΠΟΙΗΜΕΝΟΥ ΝΕΡΟΥ

1. **ΕΝΕΡΓΟΠΟΙΣΗ.** Πατήστε και κρατήστε πατημένο το κουμπί εκκίνησης μέχρι να ακουστεί ένας ήχος από τη γεννήτρια.
2. **ΑΠΕΝΕΡΓΟΠΟΙΗΣΗ.** Μετά από 5 λεπτά, ο ήχος θα σταματήσει, ταυτόχρονα η γεννήτρια θα σταματήσει την διαδικασία.
3. **ΛΕΙΤΟΥΡΓΙΑ.** Η γεννήτρια θα ηχεί και η λυχνία θα αναβοσβήνει με κόκκινο-μπλε χρώμα σε όλη τη διάρκεια της διαδικασίας.



ΣΥΝΑΡΜΟΛΟΓΗΣΗ ΜΕ ΣΥΣΚΕΥΗ ΕΙΣΠΝΟΗΣ ΜΟΡΙΑΚΟΥ ΥΔΡΟΓΟΝΟΥ

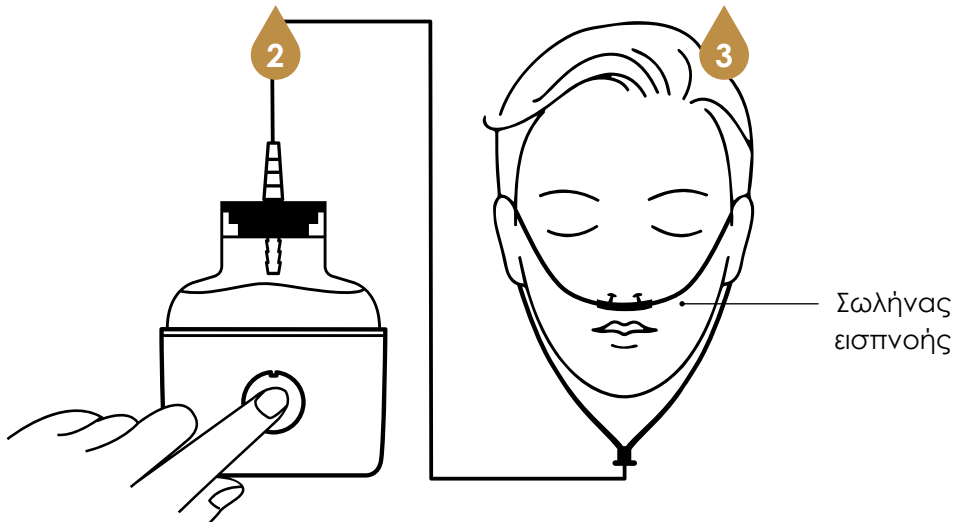
1. **ΕΝΕΡΓΟΠΟΙΗΣΗ.** Συνδέστε τον προσαρμογέα αντλίας υδρογόνου στο μαύρο συνδετήρα από καουτσούκ. Ρυθμίστε τη γεννήτρια και βεβαιωθείτε ότι είναι στενά συνδεδεμένα μεταξύ τους. Ρίξτε λίγο νερό στη γεννήτρια, έτσι ώστε ο προσαρμογέας αντλίας υδρογόνου να μην αγγίζει το νερό. Συνδέστε την αντλία υδρογόνου σε αυτήν.



ΕΙΣΠΝΟΗ

2. **ΑΠΕΝΕΡΓΟΠΟΙΗΣΗ.** Μετά από 10 λεπτά, η γεννήτρια θα σταματήσει αυτόματα. Εάν πρέπει να διακόψετε τη λειτουργία χειροκίνητα, πατήστε το κουμπί έναρξης μία φορά κατά την εισπνοή.

3. **ΛΕΙΤΟΥΡΓΙΑ.** Τοποθετήστε τους σωλήνες εισπνοής στη μύτη σας. Πατήστε το κουμπί έναρξης τρεις φορές για να ξεκινήσετε την εισπνοή της γεννήτριας. Η εισπνοή μοριακού υδρογόνου διαρκεί 10 λεπτά, το οποίο είναι αρκετό για μια πλήρη συνεδρία.



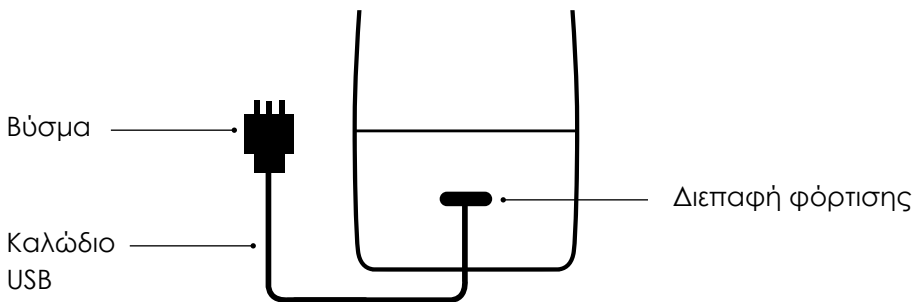
ΓΕΝΝΗΤΡΙΑ ΥΔΡΟΓΟΝΟΠΟΙΗΜΕΝΟΥ ΝΕΡΟΥ

ΟΔΗΓΙΕΣ ΦΟΡΤΙΣΗΣ

Όταν το LED στο κάτω μέρος της συσκευής αναβοσβήνει με κόκκινο χρώμα, φορτίστε τη γεννήτρια. Συνδέστε το καλώδιο USB στην διεπαφή φόρτισης στο κάτω μέρος της βάσης.

Συνδέστε το βύσμα σε μια εξωτερική πηγή τροφοδοσίας και, στη συνέχεια, ενεργοποιήστε το.

Η ένδειξη LED ανάβει με κόκκινο χρώμα κατά τη φόρτιση. Όταν η ενδεικτική λυχνία LED γίνει πράσινη σημαίνει ότι η συσκευή είναι πλήρως φορτισμένη, τότε βγάλτε το καλώδιο.



ΣΥΝΤΗΡΗΣΗ

1. Εάν μετά την χρήση, μέσα σε ένα μικρό χρονικό διάστημα παρατηρήσετε ένα λευκό κατάλειμμα στον κορμό και την βάση της συσκευής, γεμίστε την φιάλη με ζεστό νερό μέχρι να καλυφθεί η πλάκα, και έπειτα προσθέστε λίγο ξίδι ή κιτρικό οξύ στο ζεστό νερό. Περιμέντε λίγη ώρα και μετά ξεπλύντε τον κορμό με καθαρό νερό. Αυτό μπορεί να μειώσει σημαντικά την φθορά και να παρατείνει την διάρκεια ζωής της γεννήτριας.

2. Η θερμοκρασία του νερού που τοποιοθετείται στη γεννήτρια πρέπει να είναι κάτω από 95 °C. Διαφορετικά, το ζεστό νερό μπορεί να προκαλέσει ζημιά στα εξαρτήματα της γεννήτριας.

3. Εάν η γεννήτρια υδρογόνου δεν χρησιμοποιείται για μεγάλο χρονικό διάστημα, ρίξτε λίγο καθαρό νερό στη γεννήτρια και καλύψτε το κάλυμμα της πλάκας ηλεκτρόλυσης για να διατηρήσετε την πλάκα ηλεκτρόλυσης υγρή. Διαφορετικά, η ιοντική μεμβράνη θα πάψει να είναι λειτουργική λόγω παρατεταμένης ξήρανσης.

ΠΡΟΣΟΧΗ!



Η πηγή νερού πρέπει να πληρεί τα πρότυπα ποιότητας του πόσιμου νερού. Σας συνιστούμε να χρησιμοποιείτε εμφιαλωμένο, αποσταγμένο ή απιονισμένο νερό. Μην χρησιμοποιείτε χυμό, τσάι ή γάλα καθώς μπορεί να προκληθεί βλάβη στην πλάκα ηλεκτρόλυσης.



Μην τοποθετείτε αγωγίμα μέταλλα ή υγρά.



Πριν χρησιμοποιήσετε για πρώτη φορά τη γεννήτρια, ξεπλύνετε την μία ή δύο φορές με ζεστό νερό ($\leq 95^{\circ}\text{C}$). Στη συνέχεια ρίξτε ζεστό νερό ($\leq 95^{\circ}\text{C}$) και ενεργοποιήστε τη συσκευή 2 ~ 3 φορές. Στραγγίστε αυτό το νερό και μπορείτε να αρχίσετε να χρησιμοποιείτε τη γεννήτρια κανονικά. Διατηρήστε την πλάκα ηλεκτρόλυσης υγρή κατά την καθημερινή χρήση για να αποφύγετε προβλήματα που προκαλούνται από την πιθανή ξήρανση της μεμβράνης ιόντων.



Πριν χρησιμοποιήσετε τη γεννήτρια για πρώτη φορά, φορτίστε την έως ότου ανάψει η λυχνία LED με πράσινο χρώμα.



Όταν χρησιμοποιείτε τη γεννήτρια, τοποθετήστε την σε επίπεδη και σταθερή επιφάνεια.



Μην χρησιμοποιείτε τη γεννήτρια νερού υδρογόνου κοντά σε φωτιά.



Όταν ρίχνετε λίγο νερό στη γεννήτρια, μην την αφήσετε να λειτουργήσει περισσότερες από 3 φορές με το ίδιο νερό. Διαφορετικά, το νερό θα εξατμιστεί από την οπή απελευθέρωσης αερίου, λόγω της υψηλής πίεσης του αέρα στο εσωτερικό.

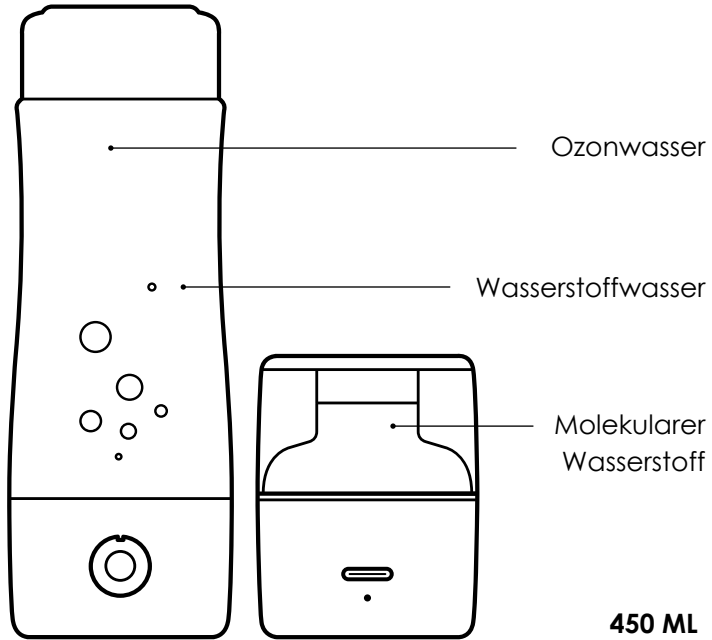
ΓΕΝΝΗΤΡΙΑ ΥΔΡΟΓΟΝΟΠΟΙΗΜΕΝΟΥ ΝΕΡΟΥ

ΠΙΘΑΝΑ ΠΡΟΒΛΗΜΑΤΑ ΚΑΙ ΛΥΣΕΙΣ

ΠΡΟΒΛΗΜΑ	ΛΥΣΗ
Υπάρχει λίγο νερό στην πλάκα ηλεκτρόλυσης όταν ο χρήστης ανοίγει το κάλυμμα της πλάκας ηλεκτρόλυσης όταν χρησιμοποιεί τη γεννήτρια για πρώτη φορά.	Αυτό είναι φυσιολογικό. Προσθέτουμε λίγο καθαρό νερό στην πλάκα ηλεκτρόλυσης για να αποφευχθεί η ξήρανση της μεμβράνης ιόντων και η καταστροφή της γεννήτριας.
Διαρροή νερού.	Βεβαιωθείτε ότι το σώμα και η βάση είναι σφικτά συνδεδεμένα. Μπορείτε να ξεσφίξετε το σώμα και στη συνέχεια να το σφίξετε ξανά. Εάν εξακολουθεί να υπάρχει διαρροή, ελέγξτε εάν υπάρχουν παρεμβύσματα από καουτσούκ στη βάση και το κάλυμμα, εάν δεν υπάρχουν ή λείπουν ορισμένα παρεμβύσματα, επικοινωνήστε με τον αντιπρόσωπό σας για να τα αγοράσετε.
Κατά τη διάρκεια της ηλεκτρόλυσης, εμφανίζονται φυσαλίδες υδρογόνου, αλλά η λυχνία LED δεν λειτουργεί.	Η λυχνία LED δεν λειτουργεί. Επικοινωνήστε με τον αντιπρόσωπό σας για βοήθεια.

ΠΡΟΒΛΗΜΑ	ΛΥΣΗ
Υπάρχουν λίγες φυσαλίδες κατά την ηλεκτρόλυση.	Όταν η γεννήτρια υδρογονοποιημένου νερού χρησιμοποιείται για πρώτη φορά, η μεμβράνη ιόντων είναι στεγνή και το φαινόμενο διείσδυσης μπορεί να μην είναι ιδανικό, επομένως μπορεί να οδηγήσει σε μικρή ποσότητα φυσαλίδων και χαμηλή συγκέντρωση υδρογόνου. Αλλά μετά από 1-2 φορές ηλεκτρόλυσης, αυτό θα αποκατασταθεί. Εάν μετά την επανάληψη οι φυσαλίδες ηλεκτρόλυσης είναι ακόμα λίγες, χρησιμοποιήστε νερό με θερμοκρασία περίπου 50 °C, καθώς το ζεστό νερό θα επιταχύνει τον κορεσμό της μεμβράνης ιόντων. Εάν η κατάσταση δεν βελτιωθεί, γεμίστε την φιάλη μέχρι την μέση με νερό και αφήστε το 8-24 ώρες για να βραχεί πλήρως η ιοντική μεμβράνη. Εάν έχετε απορίες, επικοινωνήστε με τον αντιπρόσωπό σας για βοήθεια.
Η λυχνία LED σβήνει αφού πατήσετε το κουμπί ON / OFF.	Ελέγξτε εάν η γεννήτρια έχει ξεφορτίσει. Εάν ναι, φορτίστε την συσκευή. Εάν πατήσετε το κουμπί ON / OFF όταν η γεννήτρια είναι πλήρως φορτισμένη αλλά η γεννήτρια δεν ενεργοποιείται, επικοινωνήστε με τον αντιπρόσωπό σας για βοήθεια.

ANWENDUNGSARTEN



1. MOLEKULARES WASSERSTOFFWASSER

ANREICHERUNG DES WASSERS REICHERT DAS WASSER MIT WASSERSTOFF IN EINER KONZENTRATION VON BIS ZU 2300 PPB. Wasserstoffwasser stimuliert Regenerationsprozesse im Körper, neutralisiert die freien Radikale und entgiftet. Der Wasserstoff ist das einzige Antioxidans, das das Blut leicht durchdringen und Oxidantien im Gehirn beseitigen kann. Außerdem fördert er den Nährstofftransport in alle Zellen unseres Körpers und normalisiert die Körperfunktionen sowie die Stoffwechselprozesse.

DAS REDOXPOTENTIAL VOM DEAQUA LIEGT IM BEREICH VON -450 mV BIS -700 mV. Das Wasser, das als Energie- und Gesundheitsquelle dienen soll, muss ein negatives Redoxpotential haben. Das Redoxpotential (ORP) in Leitungswasser und Flaschenwasser liegt innerhalb von +80 und +600 mV. Wenn das Wasser ein negatives Redoxpotential hat, verbessert es die Immunabwehr des Körpers, trägt zur Regeneration des Gewebes sowie der Zellen bei, verbessert den Stoffwechsel und liefert Energie.

Wasserstoffwasser lindert allergische Reaktionen, verbessert die Gedächtnisleistung, reguliert den Blutdruck, stärkt Knochen und Gelenke, senkt den Blut- und Cholesterinspiegel, lindert Wetterfühligkeitssymptome, beseitigt das chronische Erschöpfungssyndrom und stärkt die Immunabwehr.

2. OZONWASSER

AKTIVIERT OZONWASSER. Ozonwasser ist säurehaltiges und totes Wasser, das antiseptisch und bakterizid wirkt. Dieses Wasser kann Antiseptika wie die Iod-Kaliumiodid-Lösung und Wasserstoffperoxid ersetzen. Es verlangsamt biologische Prozesse und aktiviert den Zellstoffwechsel.

TÖTET BIS ZU 99,9% BAKTERIEN AB. Säurehaltiges Wasser ist ein hervorragendes natürliches Desinfektionsmittel. Es tötet kleine Schädlinge, Mikroben, Bakterien sowie Pilze ab. Es ist auch ein effektives Desinfektionsmittel für den Boden, frisches Obst sowie Gemüse und vieles mehr.

Antiseptisches Wasser heilt Wunden, löst Toxine und Giftstoffe auf und fördert die darauffolgende Ausleitung aus dem Körper, hilft bei der Bekämpfung von Infektionen, löst allmählich Zahnstein auf, heilt schnell Schnupfen, Durchfall und Vergiftungen, reinigt sanft die Haut, strafft sie und schenkt ihr Elastizität sowie Frische.

3. MOLEKULARER WASSERSTOFF

BEINHALTET WASSERSTOFFINHALATION. Der Inhalationsvorgang verläuft über das Einatmen von H₂-Wasserstoff über die Nasenbrille, die mit dem Generator verbunden ist.

MIT MOLEKULAREM WASSERSTOFF (H₂) ANGEREICHERTES WASSER. H₂ ist ein kleines und für Menschen gefahrloses Molekül, das einzigartige Eigenschaften besitzt und für unsere Gesundheit wertvoll ist. Bei der Inhalation wird molekularer Wasserstoff in großen Mengen von der Lunge sowie vom Gehirn-, Nerven- und Herz-Kreislauf-System aufgenommen.

Wasserstoff-Gas ist ein biologisch aktives Molekül, das zahlreiche nützliche, unter anderem entzündungshemmende und antioxidative, Eigenschaften hat. Es entfernt sicher Nebenprodukte vom Sauerstoff, die während des Stoffwechselforgangs entstehen und Zellen durch Oxidation zerstören. Folglich führt es zu verschiedenen Erkrankungen sowie zu einer vorzeitigen Alterung.

BETRACHTEN SIE IHRE GESUNDHEIT GANZHEITLICH

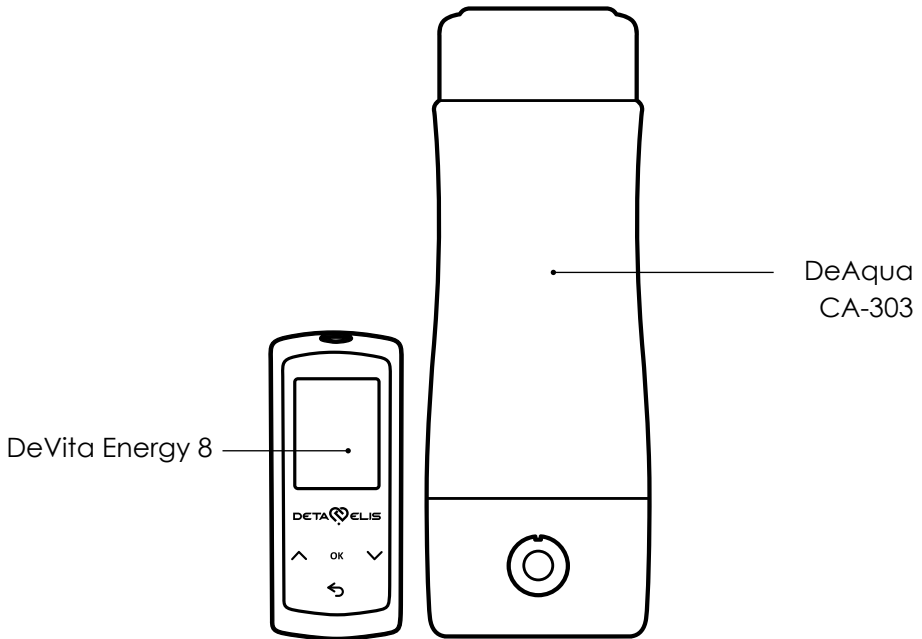
KOMBINIEREN SIE ES MIT DEN
DEVITA-TECHNOLOGIEN

Für beste Ergebnisse kombinieren Sie
das Gerät DeAqua - CA-303 mit dem Gerät
Devita Energy 8 von DEHolding



**BRINGEN SIE IHREN KÖRPER AUF EINE
GESUNDE SCHWINGUNG ZUSAMMEN MIT
DEHOLDING**

Diese Kombination sorgt durch die Einwirkung der aufeinander abgestimmten Multifrequenzen für eine zusätzliche Strukturierung des Wassers.

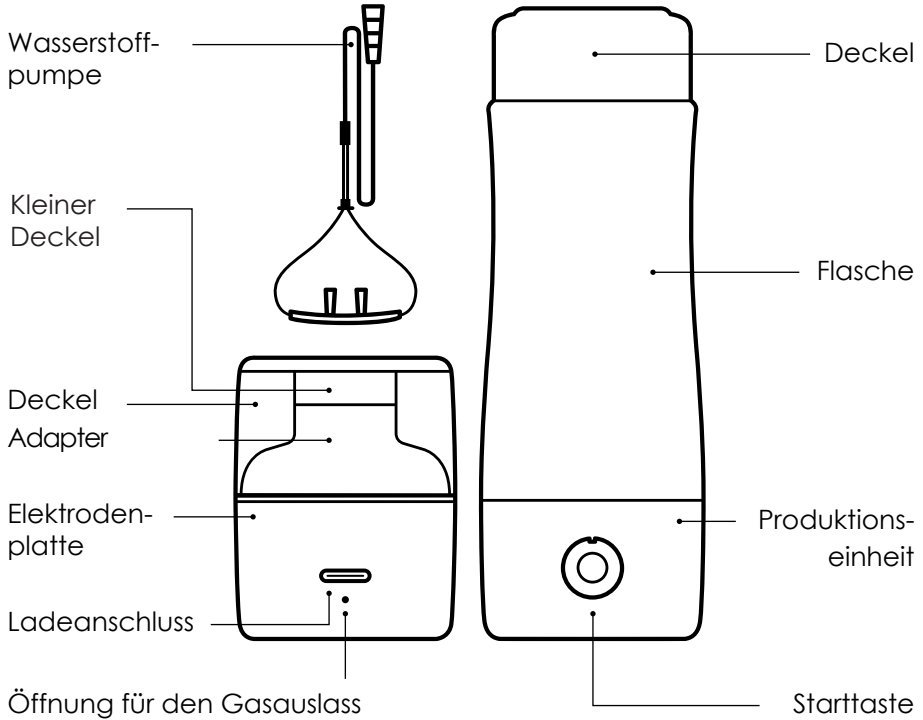


WASSERSTOFFWASSER-GENERATOR

BENUTZERHANDBUCH

Lesen Sie die folgenden
Anweisungen sorgfältig durch,
bevor Sie dieses Produkt anwenden

GENERATORAUFBAU



TECHNISCHE DETAILS

Produkt	Wasserstoffwasser-Generator
Produktname	CA-303
Flascheninhalt	450 ml
Nettogewicht	410 g
Abmessungen	Durchmesser: 75 ± 1 mm Höhe: 215 ± 3 mm
Produktionszeit	Drücken Sie die Starttaste, um die 5-minütige Elektrolyse zu starten. Drücken Sie die Starttaste dreimal für die 10-minütige Elektrolyse.
Akkumulator	Lithium-Akkumulator
Akkukapazität	1400 mAh
Ladezeit	ca. 3-4 Stunden
Eingangsspannung	AC100-240V/50-60Hz
Ausgangsspannung	DC5V/1A
Wasserstoffproduktion - vollgeladen	8 bis 10 Anwendungen je nach Wasserqualität

Konzentration	Bei einmaliger Elektrolyse kann eine Konzentration von 900-1000 ppb erreicht werden. Bei mehreren Elektrolysevorgängen kann eine Konzentration von 2300 ppb erreicht werden.
Redoxwert	Von -450 mV bis zu -700 mV
Flaschendeckel und Flaschenboden	ABS-Kunststoff
Flasche	Pyrex/PC Glas
Elektrodenplatte	Platinbeschichtete Titanelektrode
Membran	Japanische Ionenmembran
Wassertemperatur	Zwischen +5 °C und +60 °C
CE Konformitätserklärung	WSCT16011342S&E
Antragsnummer für die CE-Konformitätserklärung	WSCT-HA-2016090

PRODUKTVORTEILE



SICHER

Keine schädigende Gase, kein Chlor



TRAGBAR

Geeignet für Reisen, Sport und auf der Arbeit



HOCHWERTIG

Kratzfeste und korrosionsbeständige Titan-Platte mit der platinbeschichteten Titanelektrode



DAUERHAFT

Hochwertige Legierungstechnologie. Die Flasche ist robust und läuft nicht aus

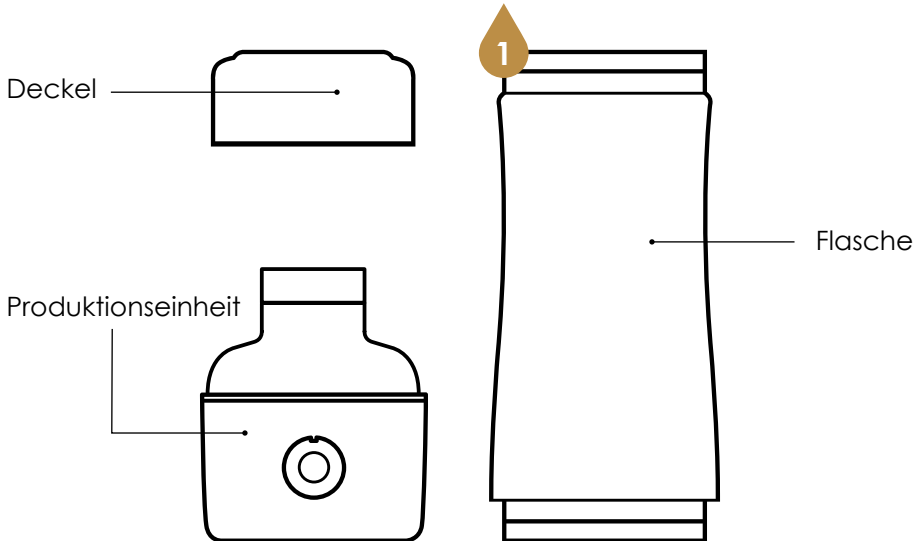


ZERTIFIZIERT

Internationale Zertifizierung: Japanischer Testbericht zum Wasserstoff, CE

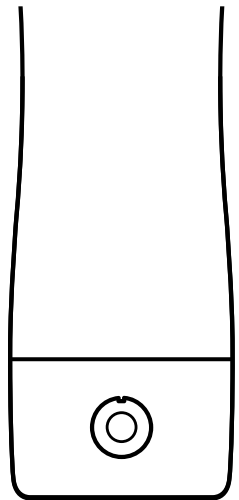
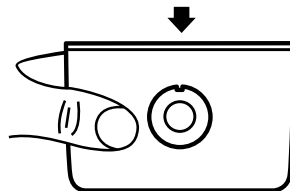
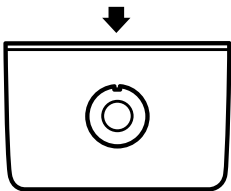
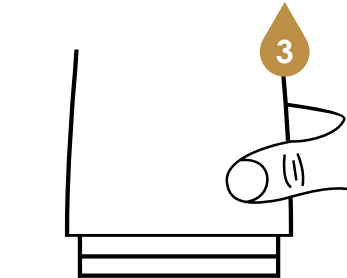
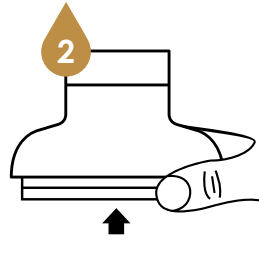
AUFBAU MIT DER GENERATORFLASCHE

1. Nehmen Sie die Produktionseinheit, die Flasche und den Deckel aus der Verpackung.



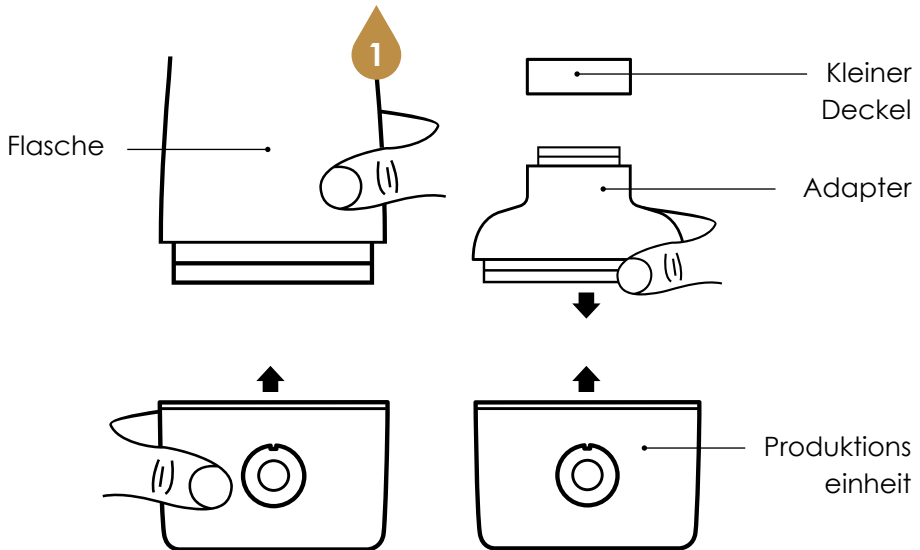
2. Entfernen Sie den Flaschenadapter von der Produktionseinheit.

3. Drehen Sie die Generatorflasche in die Produktionseinheit hinein. Stellen Sie sicher, dass die Flasche und die Produktionseinheit fest miteinander verbunden sind.



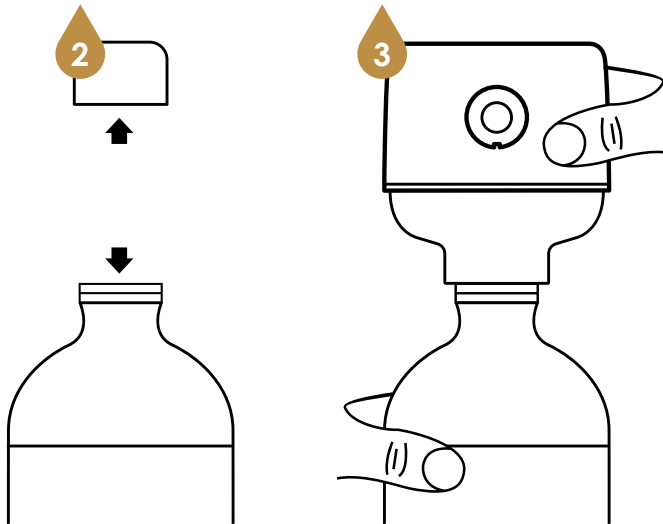
AUFBAU MIT DER WASSERFLASCHE

1. Drehen Sie die Generatorflasche heraus und entfernen Sie diese von der Produktionseinheit. Verbinden Sie nun den Flaschenadapter mit der Produktionseinheit. Öffnen Sie dann den kleinen Deckel des Adapters.



2. Öffnen Sie den Flaschendeckel und stellen Sie sicher, dass die Flasche nicht zu voll ist. Andernfalls kann es gefährlich sein, da die Flasche während der Elektrolyse mit Gas aufgepumpt wird.

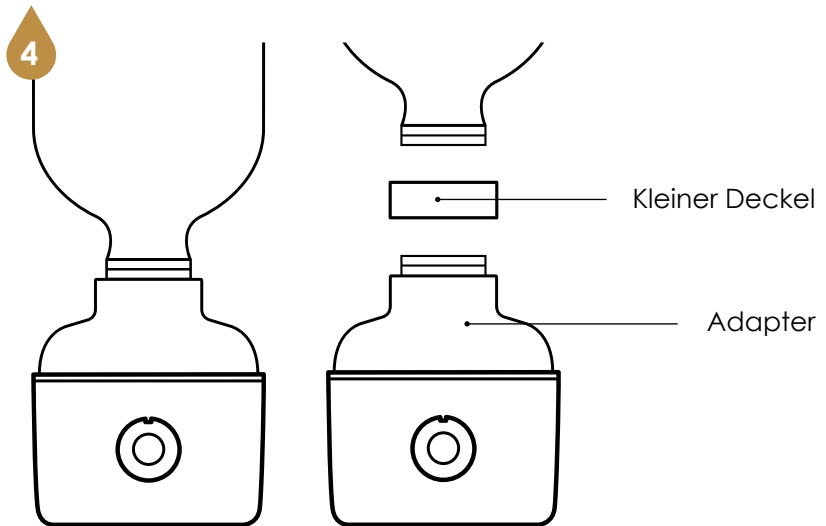
3. Stellen Sie die Produktionseinheit auf den Kopf und verbinden Sie sie mit der Wasserflasche. Stellen Sie sicher, dass sie fest miteinander verbunden sind.



Drehen Sie nun die Flasche um, sodass sich die Produktionseinheit unten befindet.

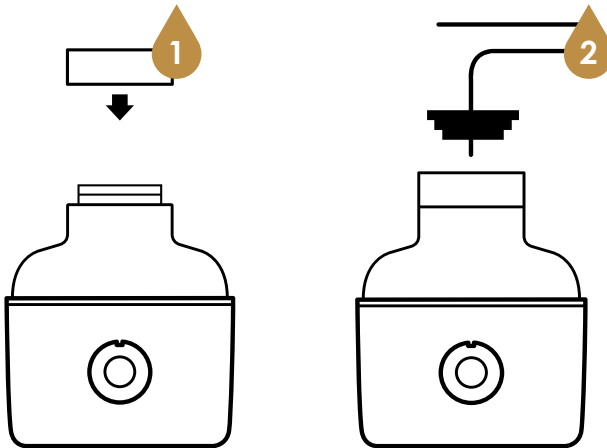
HINWEIS: Der kleine Adapter ist für kleine Flaschenöffnungen geeignet.

Der Standardadapter ist für die meisten Wasserflaschen auf dem Markt geeignet.



AUFBAU MIT DER WASSERSTOFFPUMPE

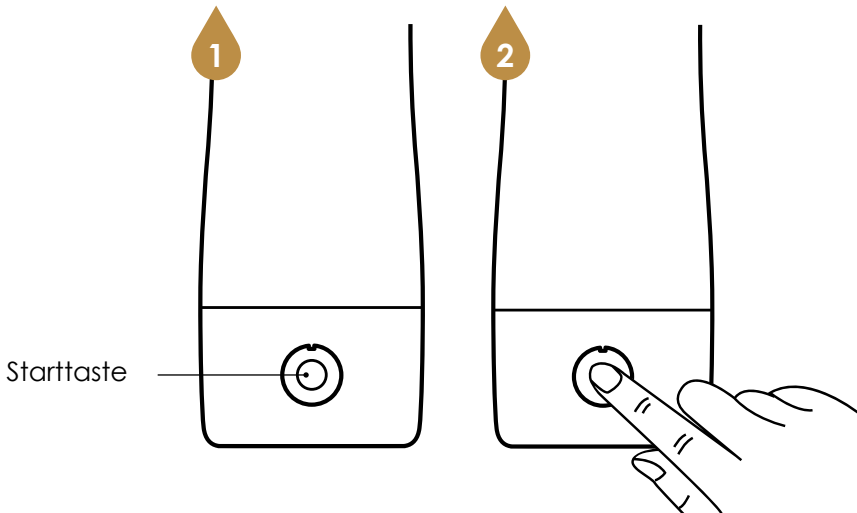
1. Nehmen Sie die Produktionseinheit, die Flasche und den Deckel aus der Verpackung.
2. Verbinden Sie die schwarze Gummiverbindung der Wasserstoffpumpe mit dem Adapter und stellen Sie sicher, dass diese fest miteinander verbunden sind.



ERZEUGUNG VON WASSERSTOFFWASSER

1. **EINSCHALTEN.** Drücken Sie die Starttaste zweimal und der Generator führt eine 5-minütige Elektrolyse durch. Drücken Sie die Starttaste dreimal und die Elektrolyse wird 10 Minuten andauern.

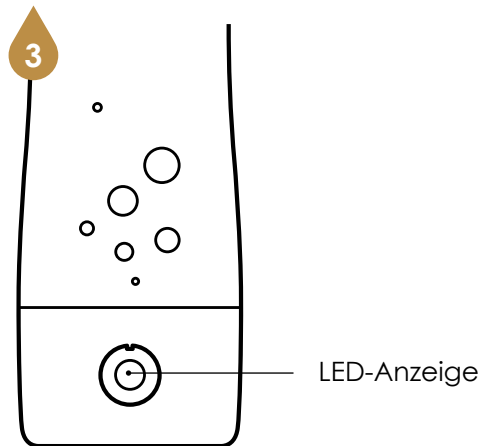
1. **AUSSCHALTEN.** Der Generator schaltet sich nach 5 bzw. 10 Minuten automatisch aus. Wenn Sie den Vorgang manuell stoppen müssen, so drücken Sie während der Elektrolyse einmal die Starttaste.



3. **BETRIEB.** Die LED-Anzeige leuchtet während des Betriebs blau und während des Ladevorgangs rot. Wenn die LED-Anzeige grün leuchtet, ist die Batterie vollgeladen.

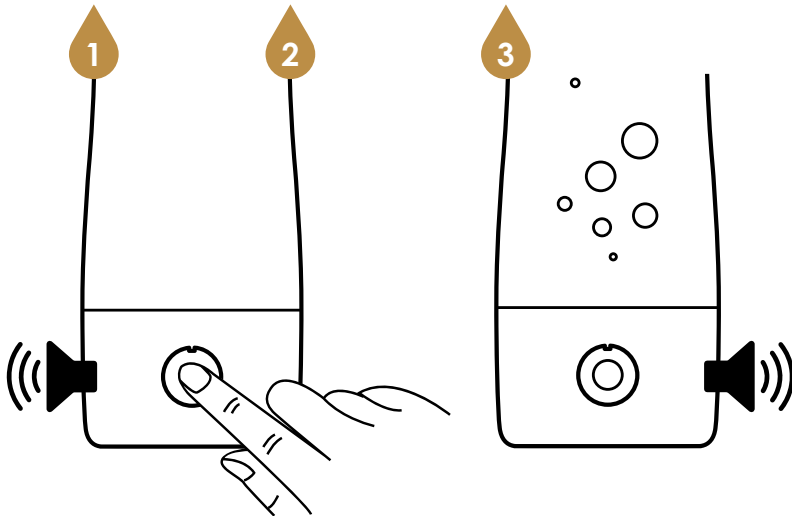
Wenn die LED-Anzeige während der Elektrolyse rot blinkt, bedeutet es, dass die Batterie im Generator leer ist und aufgeladen werden muss.

Die LED-Anzeige leuchtet während des Ladevorgangs rot und grün, wenn die Batterie vollgeladen ist.



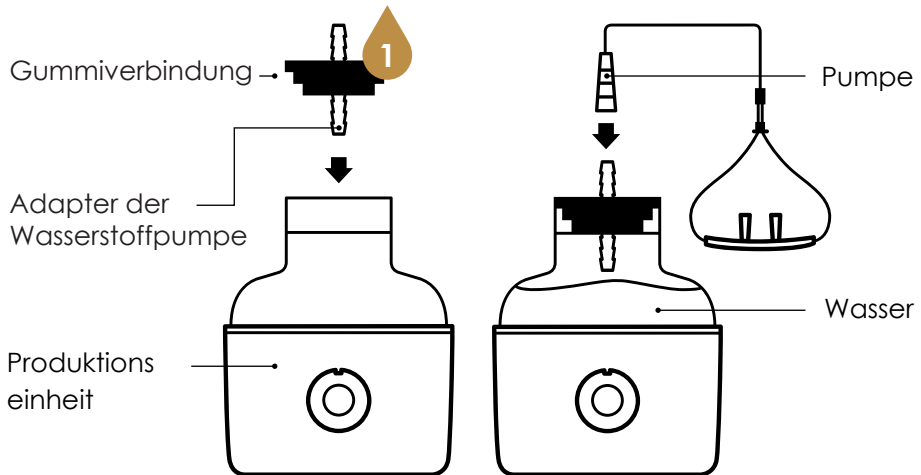
ERZEUGUNG VON OZONWASSER

1. **EINSCHALTEN.** Drücken Sie die Starttaste so lange, bis der Generator einen Signalton erzeugt.
2. **AUSSCHALTEN.** Nach 5 Minuten hört der Signalton auf und der Generator stoppt gleichzeitig die Elektrolyse.
3. **BETRIEB.** Der Generator erzeugt während des gesamten Vorgangs einen Signalton und leuchtet rot sowie blau.



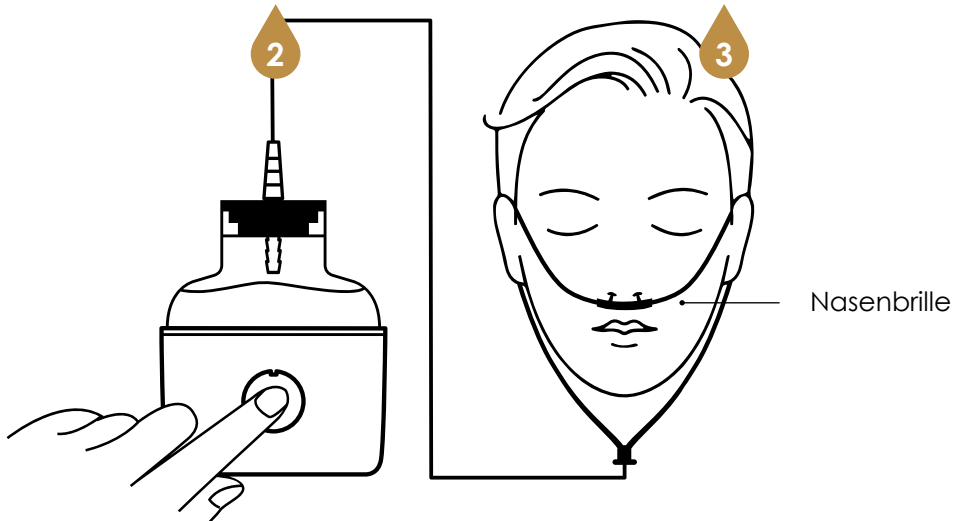
AUFBAU MIT DEM MOLEKULAREN WASSERSTOFF-INHALATOR

1. **EINSCHALTEN.** Bauen Sie die schwarze Gummiverbindung mit dem Adapter der Wasserstoffpumpe zusammen. Setzen Sie sie auf den Generator und stellen Sie sicher, dass diese fest miteinander verbunden sind. Füllen Sie den Generator mit etwas Wasser auf, sodass sich der Adapter der Wasserstoffpumpe über dem Wasser befindet. Verbinden Sie es mit der Wasserstoff-Pumpe.



INHALATION

- AUSCHALTEN.** Nach 10 Minuten schaltet sich der Generator automatisch aus. Wenn Sie den Vorgang manuell stoppen müssen, so drücken Sie während der Inhalation einmal die Starttaste.
- BETRIEB.** Führen Sie die Nasenbrille in Ihre Nase ein. Drücken Sie dreimal die Starttaste, um den Inhalationsvorgang zu starten. Der Vorgang dauert 10 Minuten, was einer vollständigen Sitzung entspricht.



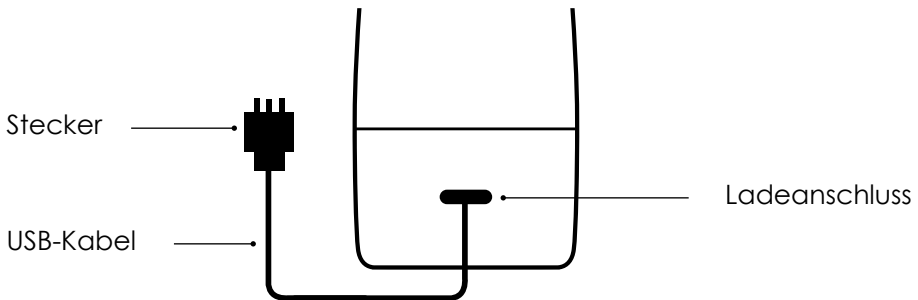
WASSERSTOFFWASSER - GENERATOR

AUFLADUNG

Wenn die LED-Leuchte an der Produktionseinheit rot blinkt, laden Sie den Generator auf.

Schließen Sie den Stecker an eine Stromquelle an.

Die LED-Leuchte leuchtet während des Ladevorgangs rot. Wenn die LED-Leuchte grün leuchtet, so ist der Akku vollgeladen. Ziehen Sie das Kabel aus der Steckdose.



I N S T A N D H A L T U N G

1. Wenn Sie nach einiger Zeit feststellen, dass sich am Flaschenkörper und am Boden weiße Plättchen befinden, füllen Sie die Flasche mit warmem Wasser, sodass alle weißen Plättchen bedeckt sind und geben Sie dann etwas Essig oder Zitronensäure hinzu. Warten Sie eine Weile und waschen Sie die Flasche dann mit sauberem Wasser. Dadurch werden die weißen Ablagerungen effektiv reduziert und die Lebensdauer des Generators verlängert.

2. Die Temperatur des Wassers, das für den Generator oder für die Reinigung der Flasche benutzt wird, sollte unter 95 °C liegen. Sonst kann heißes Wasser Komponenten des Generators schädigen.

3. Wenn der Wasserstoffgenerator längere Zeit nicht benutzt wird, geben Sie bitte etwas gereinigtes Wasser in den Generator und legen Sie den Deckel auf die Elektrolyseplatte, sodass sie feucht bleibt. Sonst wird die Ionenmembran aufgrund einer langzeitigen Trocknung ihre Funktion verlieren.

W A R N U N G !



Verfügbare Wasserquellen: Die Wasserquelle sollte den Standards für die Trinkwasserqualität entsprechen. Wir empfehlen Ihnen, Flaschenwasser, destilliertes oder gereinigtes Wasser zu verwenden. Geben Sie keinen Saft, Tee oder Milch in die Flasche, da sonst die Elektrolyseplatte beschädigt werden kann.



Geben Sie keine leitfähigen Metalle oder Flüssigkeiten in die Flasche.



Spülen Sie vor der Anwendung den Generator ein bis zweimal mit warmem Wasser (≤ 95 °C). Geben Sie dann warmes Wasser (≤ 95 °C) hinein und lassen Sie den Generator 2-3-mal durchlaufen. Gießen Sie dieses Wasser ab und benutzen Sie den Generator anschließend nach Bedarf. Bitte halten Sie die Elektrolyseplatte während des täglichen Gebrauchs feucht, um Probleme mit einer trockenen Ionenmembran zu vermeiden.



Laden Sie den Generator vor der ersten Anwendung mit einer geeigneten Spannung auf, bis die LED-Leuchte grün leuchtet.



Wenn Sie dieses Produkt verwenden, legen Sie es bitte auf eine flache und stabile Oberfläche.



Bitte halten Sie den Wasserstoffwasser-Generator von offenem Feuer fern.



Wenn Sie etwas Wasser in den Generator geben, lassen Sie ihn nicht mehr als dreimal mit demselben Wasser arbeiten. Sonst tritt aufgrund des hohen Luftdrucks im Flascheninneren das Wasser aus der Öffnung für den Gasauslass aus.

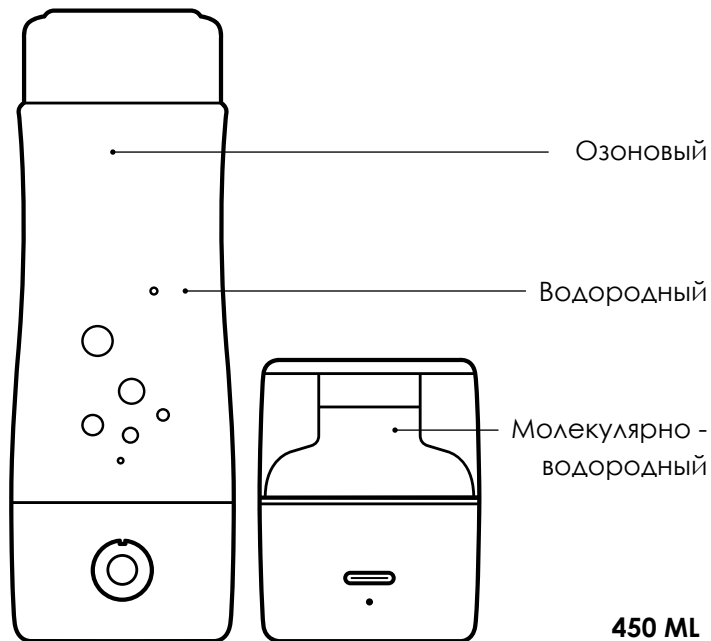
WASSERSTOFFWASSER - GENERATOR

PROBLEME UND LÖSUNGEN

PROBLEM	LÖSUNG
<p>Wenn der Nutzer den Deckel der Elektrolyseplatte zum ersten Mal bei der ersten Anwendung des Generators öffnet, so wird er etwas Wasser auf der Elektrolyseplatte finden.</p>	<p>Dies ist beabsichtigt. Wir geben etwas reines Wasser hinein, um die Elektrolyseplatte zu befeuchten, damit die Ionenmembran nicht austrocknet und der Generator nicht nutzlos wird.</p>
<p>Wenn Wasser ausläuft/</p>	<p>Stellen Sie sicher, dass der Flaschenkörper und die Produktionseinheit fest miteinander verbunden sind. Sie können den Flaschenkörper abnehmen und dann wieder festziehen. Wenn weiterhin Wasser ausläuft, überprüfen Sie bitte, ob sich im Boden und im Deckel Gummidichtungen befinden. Wenn keine Dichtungen vorhanden sind oder eine Dichtung fehlt, wenden Sie sich bitte an Ihren Händler, um welche zu kaufen.</p>
<p>Wenn während der Elektrolyse Wasserstoffblasen entstehen, aber die LED-Leuchte nicht funktioniert.</p>	<p>Die LED-Leuchte funktioniert nicht. Wenden Sie sich bitte an Ihren Händler.</p>

PROBLEM	LÖSUNG
<p>Wenn es während der Elektrolyse zu einer schwachen Blasenbildung kommt.</p>	<p>Wenn der Wasserstoffwasser-Generator zum ersten Mal verwendet wird, ist die Ionenmembran trocken und die Permeabilität möglicherweise nicht perfekt, sodass es zu einer schwachen Blasenbildung und einer niedrigen Wasserstoffkonzentration kommt. Nach dem ersten oder zweiten Elektrolysevorgang, sollte dies besser werden. Wenn es nach mehreren Elektrolysevorgängen nach wie vor zu einer schwachen Blasenbildung kommt, so verwenden Sie bitte Wasser mit einer Temperatur von etwa 50 °C für diesen Vorgang, da warmes Wasser die Permeabilität der Ionenmembran beschleunigt. Wenn es nicht besser wird, geben Sie bitte eine halbe Flasche Wasser hinein und lassen Sie es für 8 bis 24 Stunden stehen, damit es die Ionenmembran vollständig durchdringen kann. Wenn Sie Fragen haben, wenden Sie sich bitte an Ihren Händler.</p>
<p>Wenn das LED-Licht erlischt, nachdem Sie die Schalttaste gedrückt haben.</p>	<p>Bitte überprüfen Sie, ob der Generator aufgeladen ist. Falls dies nicht der Fall ist, laden Sie ihn auf. Wenn Sie die Schalttaste drücken, während der Generator vollgeladen ist, er aber nicht funktioniert, wenden Sie sich an Ihren Händler.</p>

ВАРИАНТЫ ИСПОЛЬЗОВАНИЯ



1. ВОДОРОДНЫЙ

НАСЫЩАЕТ ВОДОРОДОМ В КОНЦЕНТРАЦИИ ДО 2300 РРВ.

Водородная вода запускает процессы регенерации организма, нейтрализует свободные радикалы и выводит токсины. Водород – это единственный антиоксидант, способный легко проникать в кровь и устранять оксиданты (окислители) в мозге. Также он помогает доставлять полезные вещества во все клетки нашего организма, нормализуя его функции и обменные процессы.

СНИЖАЕТ ОВП В ДИАПАЗОНЕ ОТ -450 mV ДО -700 mV. Вода, дающая организму энергию и здоровье должна иметь отрицательный окислительно-восстановительный потенциал, тогда как ОВП водопроводной и бутилированной воды составляет от +80 до +600 mV. Вода с отрицательным ОВП улучшает сопротивляемость организма, способствует регенерации тканей и клеток, улучшает обмен веществ и дает дополнительную энергию.

Водородная вода уменьшает аллергические реакции, улучшает память, нормализует давление, укрепляет кости и суставы, снижает уровень холестерина и сахара в крови, уменьшает метеочувствительность, избавляет от хронической усталости и укрепляет иммунитет.

2 . О З О Н О В Ы Й

АКТИВИРУЕТ ОЗОНОВУЮ ВОДУ. Озоновая вода - это антисептическая, кислотная, мёртвая вода, бактерицид. Такая вода способна заменить зелёнку, йод и перекись водорода. Она замедляет биологические процессы и активизирует клеточный обмен веществ.

УБИВАЕТ ДО 99,9% БАКТЕРИЙ. Кислотная вода - отличный натуральный дезинфектор. Эта вода уничтожает мелких вредителей, микробы, бактерии, грибки. Хорошо дезинфицирует почву, свежие овощи, фрукты и многое другое.

Антисептическая вода заживляет раны, растворяет токсины и шлаки с последующим выводом из организма, оказывает помощь в борьбе с инфекциями, постепенно растворяет камни на зубах, быстро лечит насморк, диарею и отравления, мягко очищает кожу и придает ей тонус, упругость и свежесть.

3. МОЛЕКУЛЯРНО-ВОДОРОДНЫЙ

ВКЛЮЧАЕТ В СЕБЯ ИНГАЛЯЦИИ ВОДОРОДОМ. Процедура ингаляции осуществляется с помощью вдыхания водорода (H_2) через назальную маску, соединенную с генератором.

НАСЫЩАЕТ МОЛЕКУЛЯРНЫМ ВОДОРОДОМ (H_2). H_2 – это маленькая и безопасная для организма человека молекула, обладающая уникальными свойствами, которые делают ее бесценной для нашего здоровья. При ингаляции молекулярный водород в большом количестве усваивается легкими, а также мозговой, нервной и сердечно-сосудистой системами.

Водородный газ является биологически активной молекулой, которая имеет множество полезных свойств, включая противовоспалительные и антиоксидантные. Он безопасно ликвидирует побочные продукты кислорода, возникающие в процессе метаболизма и разрушающие клетки организма путем окисления, что ведёт за собой как возникновение самых различных заболеваний, так и преждевременное старение.

ЗАБОТЬТЕСЬ О СВОЁМ ЗДОРОВЬЕ КОМПЛЕКСНО

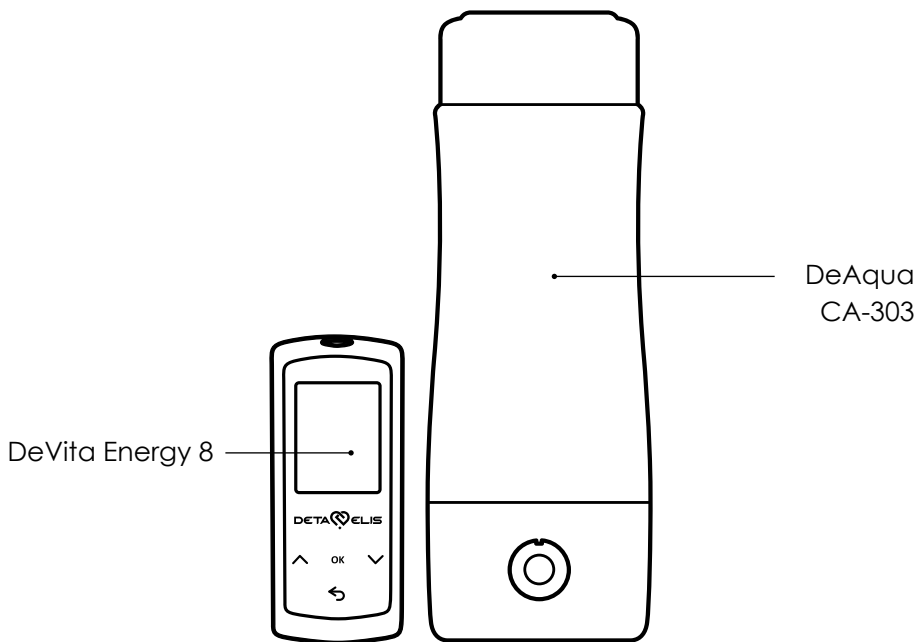
СОЧЕТАЙТЕ ВМЕСТЕ
С ТЕХНОЛОГИЯМИ DEVITA

Для ещё большего эффекта используйте технологию
DeAqua - CA-303 вместе с девайсом DeVita Energy
от компании DEHolding



НАСТРОЙ СВОЙ ОРГАНИЗМ
НА ЗДОРОВУЮ ЧАСТОТУ ВМЕСТЕ
С DEHOLDING

Это сочетание позволяет дополнительно структурировать воду, воздействуя на неё определёнными настроенными мультисочастотами.

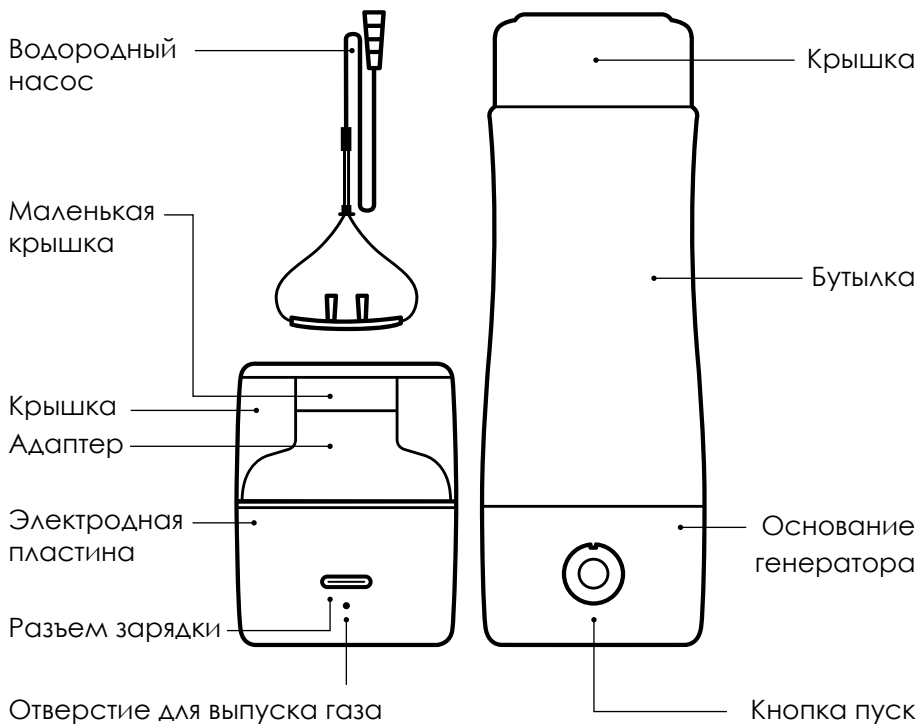


ГЕНЕРАТОР
ВОДОРОДНОЙ ВОДЫ

РУКОВОДСТВО ПОЛЬЗОВАТЕЛЯ

Внимательно
прочтите следующие инструкции
перед использованием

СОСТАВ ПРОДУКТА



ПАРАМЕТРЫ ПРОДУКТА

Название продукта	Генератор водородной воды
Модель	СА-303
Емкость	450 мл
Вес нетто	410 г
Размеры	Диаметр: 75 ± 1 мм высота: 215 ± 3 мм
Время работы	Нажать кнопку запуска для 5-минутного электролиза. Нажать кнопку запуска трижды – для 10-минутного электролиза
Аккумулятор	Литий-полимерный аккумулятор
Емкость аккумулятора	1400 mAh
Время зарядки	Около 3-4 часов
Входное напряжение	AC100-240V/50-60Hz
Выходное напряжение	DC5V/1A
Количество запусков при полном заряде	8-10 раз, в зависимости от качества воды

Концентрация	При однократном цикле электролиза концентрация может достигать 900-1000 ppb. При увеличенном количестве циклов – концентрация может достигать 2300 ppb
ОВП	От -450 mV до -700 mV
Материалы основания и крышки	Пищевой ABS-пластик
Материалы бутылки	Стекло Pyrex/PC
Материалы электродной пластины	Титановая основа + платиновое покрытие
Мембрана	Японская ионная мембрана
Ограничение по температуре воды	От +5 °C до +60 °C
Номер сертификата CE	WSCT16011342S&E
Номер заказа на сертификацию CE	WSCT-HA-2016090

ПРЕИМУЩЕСТВА ПРОДУКТА



БЕЗОПАСНЫЙ

Не производит вредных газов, без хлора, без кислорода



ПОРТАТИВНЫЙ

Подходит для путешествий, работы, спорта



ВЫСОКОКАЧЕСТВЕННЫЙ

Устойчивая к коррозиям и царапинам титановая пластина с титановым электродом и платиновым покрытием



ДОЛГОВЕЧНЫЙ

Качественная технология сплава, бутылка служит долго и не протекает

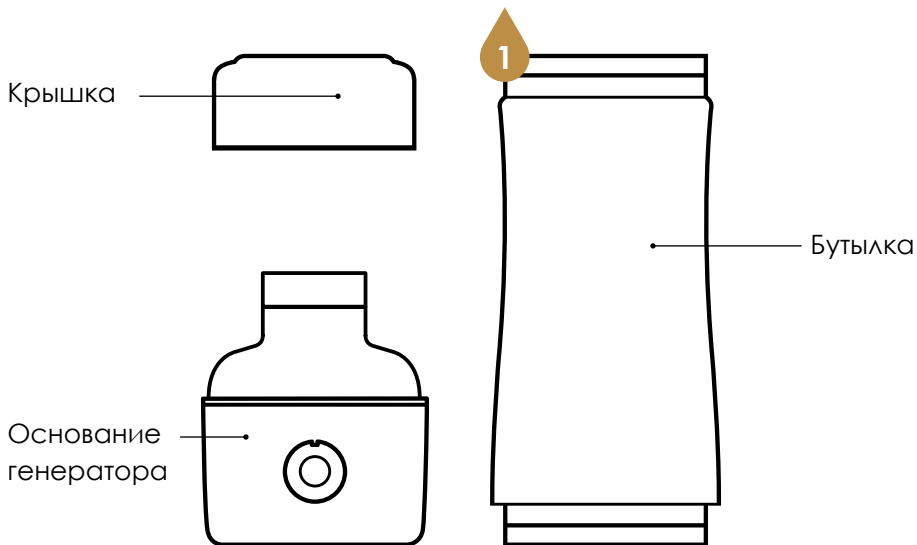


СЕРТИФИЦИРОВАННЫЙ

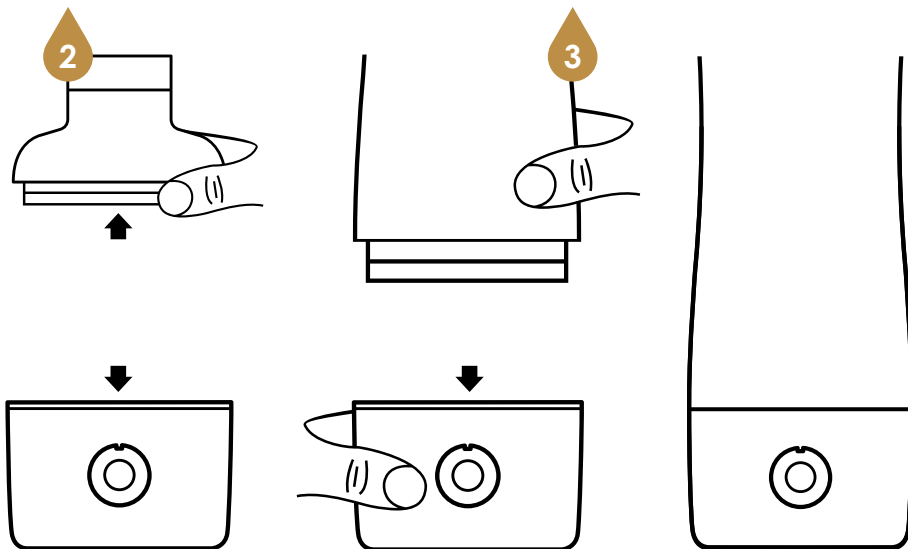
Международная сертификация: японский протокол испытаний водорода, FDA FCC, SGS, CE

СБОРКА С ИСПОЛЬЗОВАНИЕМ ГЕНЕРАТОРА

1. Извлеките основание генератора, бутылку и крышку из упаковочной коробки.

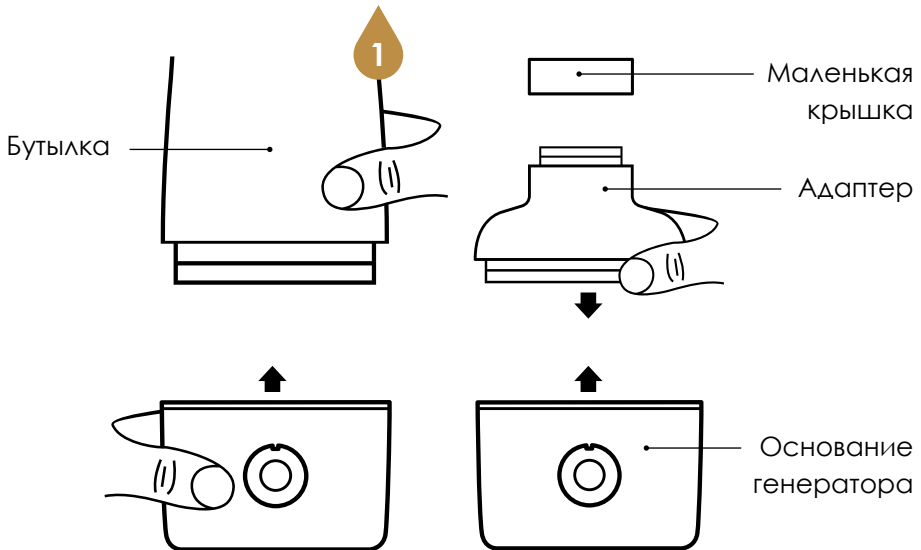


2. Снимите адаптер для бутылки с водой с основания генератора.
3. Поверните, чтобы установить бутылку в основание генератора, убедитесь, что бутылка и основание плотно соединены друг с другом.



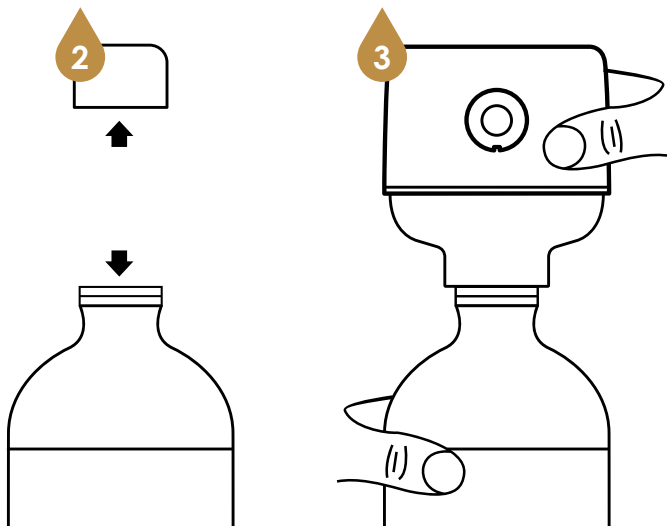
СБОРКА С ПЛАСТИКОВОЙ БУТЫЛКОЙ ВОДЫ

1. Поверните и снимите бутылку с основания, а затем установите адаптер для бутылки с водой в основание. Затем откройте маленькую крышку адаптера.



2. Откройте крышку пластиковой бутылки с водой и убедитесь, что бутылка не слишком полная, в противном случае это может быть опасно, потому что во время электролиза бутылка наполняется газом.

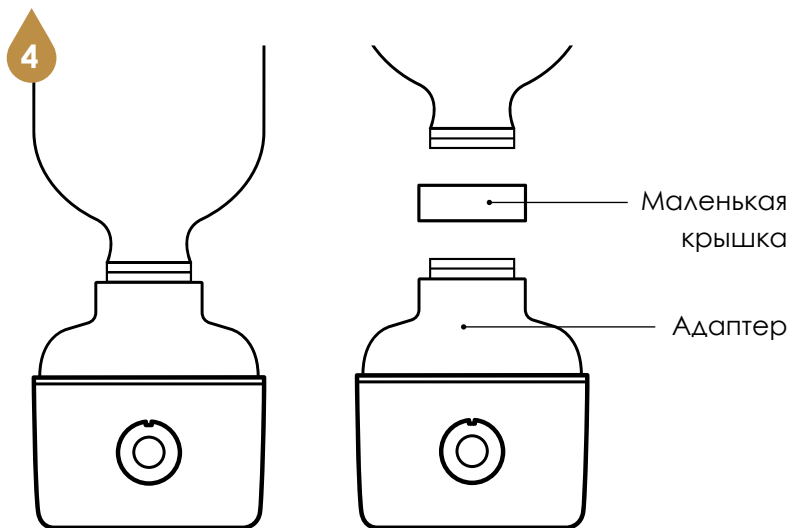
3. Переверните основание и соедините его с бутылкой воды, убедитесь, что они крепко соединены друг с другом.



4. Переверните еще раз, вернув конструкцию в нормальное положение.

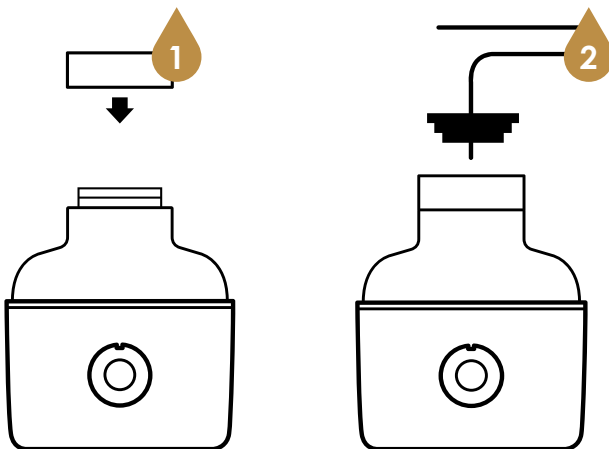
ВАЖНО: Маленький адаптер предназначен для горлышка бутылки небольшого размера.

Стандартный адаптер подходит для большинства пластиковых бутылок, представленных на мировом рынке.



СБОРКА С ВОДОРОДНЫМ НАСОСОМ

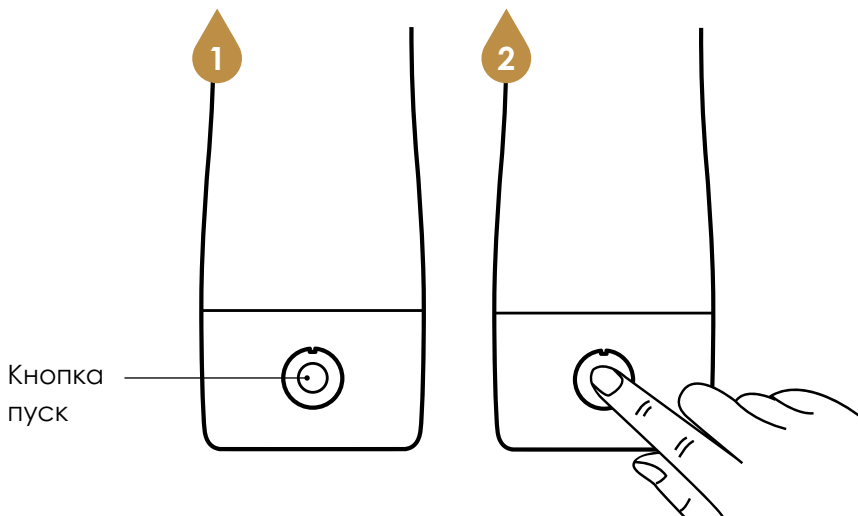
1. Извлеките основание генератора, бутылку и крышку из упаковочной коробки.
2. Установите черный резиновый соединитель водородного насоса с переходником, убедившись, что они плотно соединены друг с другом.



ИЗГОТОВЛЕНИЕ ВОДОРОДНОЙ ВОДЫ

1. **ВКЛЮЧЕНИЕ.** Дважды нажмите кнопку пуска, и генератор будет проводить электролиз 5 минут, нажмите кнопку пуска 3 раза, чтобы провести 10-минутный электролиз.

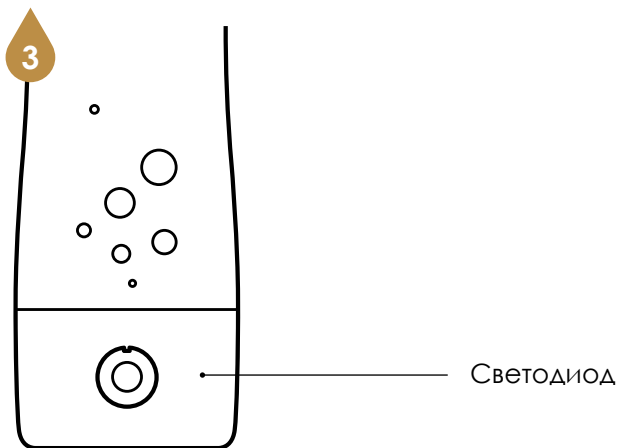
2. **ВЫКЛЮЧЕНИЕ.** Через 5 или 10 минут генератор автоматически остановится. Если вам нужно остановить генерацию вручную, нажмите кнопку пуска один раз во время электролиза.



3. **РАБОТА.** Светодиод на основании горит синим во время работы, становится красным во время зарядки и зеленым, когда аккумулятор полностью заряжен.

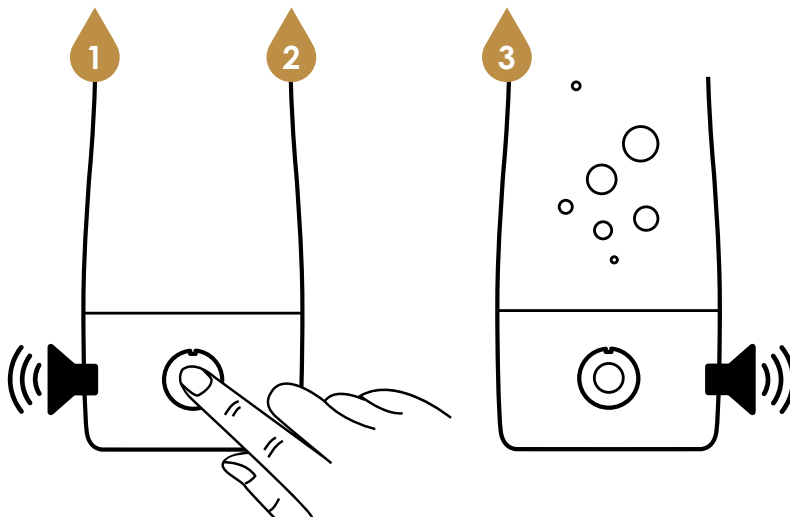
Если во время электролиза светодиод мигает красным, это означает, что аккумулятор в генераторе разряжен, зарядите его.

Красный цвет показывает, что идет зарядка, а зеленый обозначает, что устройство полностью заряжено.



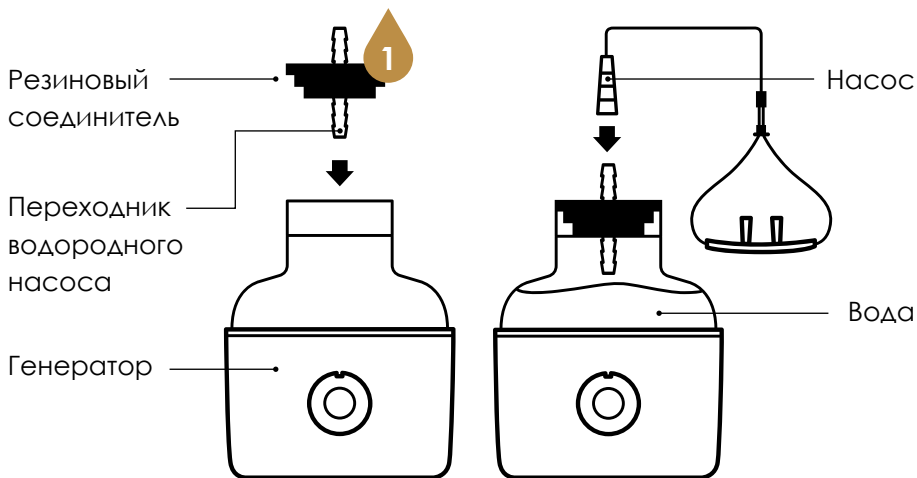
ИЗГОТОВЛЕНИЕ ОЗОНОВОЙ ВОДЫ

- 1. ВКЛЮЧЕНИЕ.** Нажмите и удерживайте кнопку пуск, пока генератор не издаст звуковой сигнал.
- 2. ВЫКЛЮЧЕНИЕ.** Через 5 минут звук работы прекратится, одновременно с этим генератор прекращает электролиз.
- 3. РАБОТА.** Генератор будет издавать звуковой сигнал и мигать красно-голубым цветом в течение всего процесса.



СБОРКА С МОЛЕКУЛЯРНО-ВОДОРОДНЫМ ИНГАЛЯТОРОМ

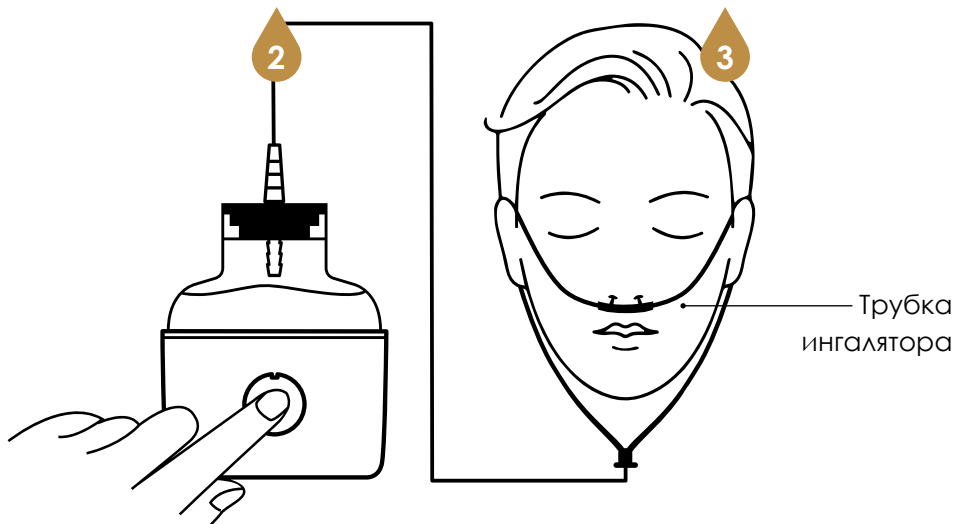
1. **ВКЛЮЧЕНИЕ.** Соедините переходник водородного насоса с черным резиновым соединителем. Установите их на генератор и убедитесь, что они плотно соединены друг с другом. Налейте в генератор немного воды, чтобы переходник водородного насоса не касался воды. Присоедините к нему водородный насос.



ИНГАЛЯЦИЯ

2. **ВЫКЛЮЧЕНИЕ.** Через 10 минут генератор автоматически остановится. Если вам нужно остановить генерацию вручную, нажмите кнопку запуска один раз во время ингаляции.

3. **РАБОТА.** Вставьте трубки для ингаляции в нос. Трижды нажмите кнопку пуска, чтобы генератор начал проводить ингаляцию. Ингаляция молекулярным водородом проходит 10 минут, чего достаточно для полноценного сеанса.



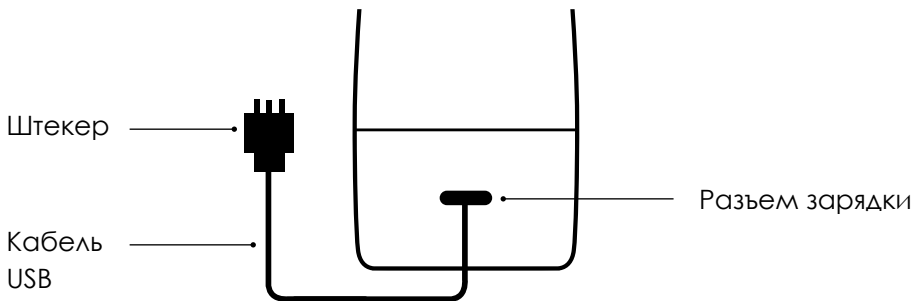
ГЕНЕРАТОР ВОДОРОДНОЙ ВОДЫ

КАК ЗАРЯЖАТЬ

Когда светодиод в нижней части мигает красным, зарядите генератор. Вставьте кабель USB в разъем зарядки в нижней части основания.

Подключите штекер к внешнему источнику питания, а затем включите питание.

Светодиодный индикатор горит красным во время зарядки. Когда светодиодный индикатор станет зеленым - это будет означать, что устройство полностью заряжено, вытащите кабель.



ОБСЛУЖИВАНИЕ

1. Если после использования в течение некоторого времени вы обнаружите белый налет на корпусе и основании, налейте теплую воду в бутылку так, чтобы вода покрывала налет, а затем добавьте немного уксуса или лимонной кислоты в теплую воду. Немного подождите, а затем промойте корпус чистой водой. Это может эффективно уменьшить накипь и продлить срок службы генератора.

2. Температура воды, которая заливается в генератор, должна быть ниже 95 °С. В противном случае горячая вода может повредить компоненты генератора.

3. Если водородный генератор не используется в течение длительного времени, налейте немного очищенной воды в генератор и накройте крышку электролизной пластины, чтобы электролизная пластина оставалась влажной. В противном случае ионная мембрана внутри выйдет из строя из-за длительного высыхания.

ВНИМАНИЕ!



Источник воды должен соответствовать стандартам качества питьевой воды. Мы рекомендуем вам использовать бутилированную, дистиллированную или очищенную воду. Не заливайте сок, чай или молоко, это может повредить электролизную пластину.



Не помещайте внутрь токопроводящие металлы или жидкости.



Перед использованием генератора один или два раза промойте его теплой водой (≤ 95 °C). Затем налейте теплую воду (≤ 95 °C) и дайте ему поработать 2 ~ 3 раза. Слейте эту воду, и вы сможете начать нормально использовать генератор. Пожалуйста, держите пластину электролиза влажной во время ежедневного использования, чтобы избежать проблем, вызванных сухой ионной мембраной.



Перед первым использованием генератора зарядите его подходящей мощностью, пока не загорится ЗЕЛЕНЫЙ светодиод.



Во время использования генератора кладите его на ровную и устойчивую поверхность.



Пожалуйста, не используйте генератор водородной воды вблизи огня.



Когда вы наливаете немного воды в генератор, пожалуйста, не позволяйте ему работать более 3 раз с одной и той же водой. В противном случае вода будет выходить из выпускного отверстия для отработанного газа из-за высокого давления воздуха внутри.

ГЕНЕРАТОР ВОДОРОДНОЙ ВОДЫ

ПРОБЛЕМЫ И РЕШЕНИЯ

ПРОБЛЕМА	РЕШЕНИЕ
<p>Присутствует немного воды на электролизной пластине, когда пользователь открывает крышку электролизной пластины при первом использовании генератора.</p>	<p>Это нормальное явление. Мы добавляем немного чистой воды на пластину электролиза, чтобы избежать высыхания ионной мембраны и выхода генератора из строя.</p>
<p>Утечка воды.</p>	<p>Убедитесь, что корпус и основание плотно затянуты. Вы можете начать открывать корпус, а затем снова затянуть его. Если утечка все еще происходит, проверьте, есть ли резиновые прокладки в основании и крышке, если прокладок нет или их не хватает, обратитесь к продавцу, чтобы купить их.</p>
<p>Во время электролиза появляются пузырьки водорода, но светодиодный индикатор не работает.</p>	<p>Светодиод выходит из строя. Обратитесь к продавцу за помощью.</p>

ПРОБЛЕМА	РЕШЕНИЕ
<p>Во время электролиза пузырьков мало.</p>	<p>Когда водородно-водяной генератор используется в первый раз, ионная мембрана сухая, и эффект проникновения может быть не идеальным, так что это может привести к небольшому количеству пузырьков и низкой концентрации водорода. Но после 1-2 раз электролиза - станет лучше. Если после многократного электролиза пузырьки по-прежнему возникают редко, используйте воду с температурой около 50 °С, так как теплая вода ускорит пропитывание ионной мембраны. Если ситуация не улучшится, добавьте половину бутылки с водой и оставьте на 8-24 часа, чтобы вода полностью пропитала ионную мембрану. Если у вас возникнут вопросы, обратитесь за помощью к продавцу.</p>
<p>Светодиод гаснет после нажатия кнопки ВКЛ/ВЫКЛ.</p>	<p>Пожалуйста, проверьте не разряжен ли генератор. Если да, зарядите его. Если вы нажмете кнопку ВКЛ / ВЫКЛ, когда генератор полностью заряжен, но генератор не начнет работать, обратитесь за помощью к продавцу.</p>

1. ماء الهيدروجين

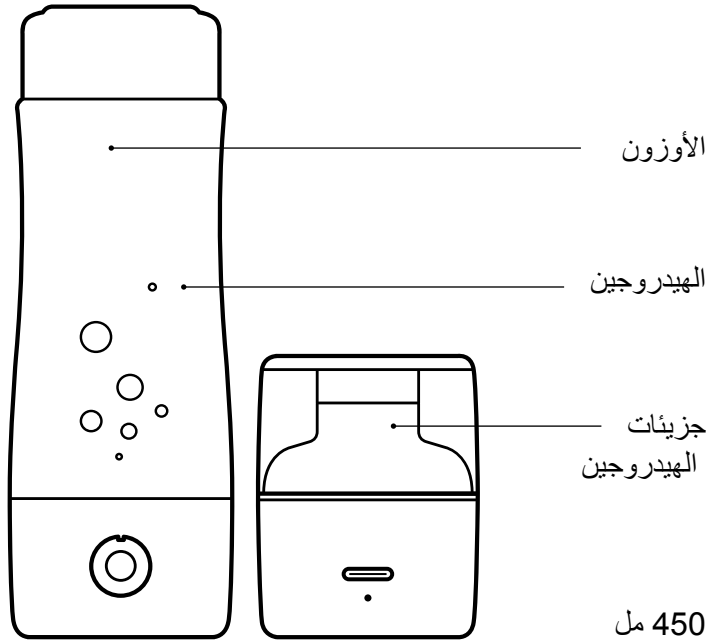
مشبع بالهيدروجين بتركيز يصل إلى 2300 جزيء في البليون. تتميز المياه الهيدروجينية بقدرتها على تحفيز عمليات تجديد الجسم، تحييد الجذور الحرة وإزالة السموم. الهيدروجين هو مضاد الأكسدة الوحيد الذي يمكنه بسهولة دخول مجرى الدم فهو يُمكن من التخلص من المواد المؤكسدة في الدماغ، كما يساعد على إيصال العناصر الغذائية إلى جميع خلايا، وتنظيم وظائف وعمليات التمثيل الغذائي في الجسم.

يملك DEAQUA جهد اختزال يتراوح من -450 ميلي فولت إلى -700 ميلي فولت.

تتميز المياه التي تزود الجسم بالطاقة والصحة بمعدل أكسدة/اختزال سلبي، بينما تتراوح نسبة ORP (أكسدة/اختزال) لماء الصنبور والمياه المعبأة من +80 إلى +600 ملي فولت. يحتوي الماء المشبع بالهيدروجين على ORP سلبي، وبالتالي يحسن مقاومة الجسم، يعزز تجديد الأنسجة والخلايا، يحسن التمثيل الغذائي ويوفر طاقة إضافية.

يقلل ماء الهيدروجين من تفاعلات الحساسية، يحسن الذاكرة، يعيد ضغط الدم إلى طبيعته، يقوي العظام والمفاصل، يخفض مستوى الكوليسترول والسكر في الدم، يقلل من حساسية الطقس، يخفف من التعب المزمن ويقوي جهاز المناعة.

خيارات الاستخدام



3. استنشاق الهيدروجين

استنشاق الهيدروجين. تتم العملية عن طريق استنشاق الهيدروجين (H2) من خلال قناع أنف متصل بالموالد.

مشبع بجزيئات الهيدروجين (H2).
H2 هو جزيء صغير غير مضر لجسم الإنسان، و له خصائص فريدة تجعله ذو قيمة كبيرة لصحتنا. عند الاستنشاق، يتم امتصاص جزيئات الهيدروجين بكميات كبيرة عن طريق الرئتين، وكذلك عن طريق الدماغ، الجهاز العصبي، القلب والأوعية الدموية

غاز الهيدروجين هو جزيء نشط بيولوجيًا له العديد من الخصائص المفيدة، بما في ذلك مضادات الالتهاب ومضادات الأكسدة. فهو يزيل بأمان منتجات الأكسجين الثانوية التي تحدث أثناء التمثيل الغذائي والتي تدمر خلايا الجسم عن طريق الأكسدة، مما يؤدي إلى حدوث مجموعة متنوعة من الأمراض والشيخوخة المبكرة.

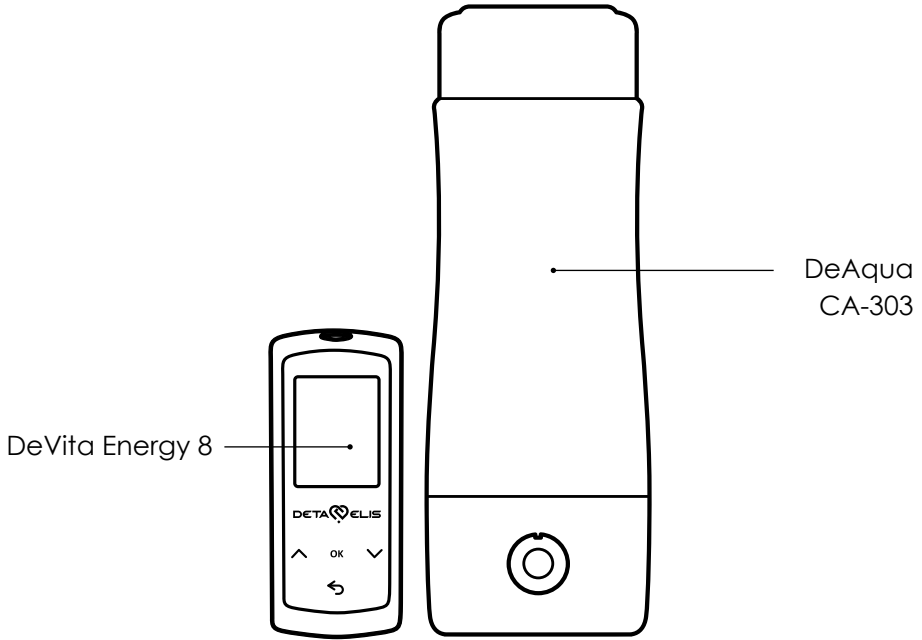
2. صنع الأوزون

ماء الأوزون. مطهر، حامضي، مبيد للجراثيم وماء ميت. هذا الماء يمكن أن يحل محل اليود وبيروكسيد الهيدروجين. فهو يقوم بإبطاء العمليات البيولوجية وينشط التمثيل الغذائي الخلوي.

يقضي على البكتيريا بنسبة تصل الى 99.9%. المياه الحمضية مطهر طبيعي ممتاز. هذا الماء يقضي على الآفات الصغيرة (Pests)، الميكروبات، البكتيريا والفطريات ويطهر التربة والخضروات والفواكه الطازجة وغيرها.

يشفي الماء المطهر الجروح ويزوب السموم والفضلات وبالتالي ازالته من الجسم، يساعد في مكافحة الالتهابات، يزوب جير الأسنان تدريجيًا، يعالج سيلان الأنف بسرعة، ينظف البشرة بلطف ويمنحها لونًا ومرونة ونضارة.

يُتيح لك هذا المزيج هيكلية المياه بشكل أكبر، والعمل عليها بترددات متعددة مضبوطة
معينة.



اعتنِ بصحتك بشكل متكامل

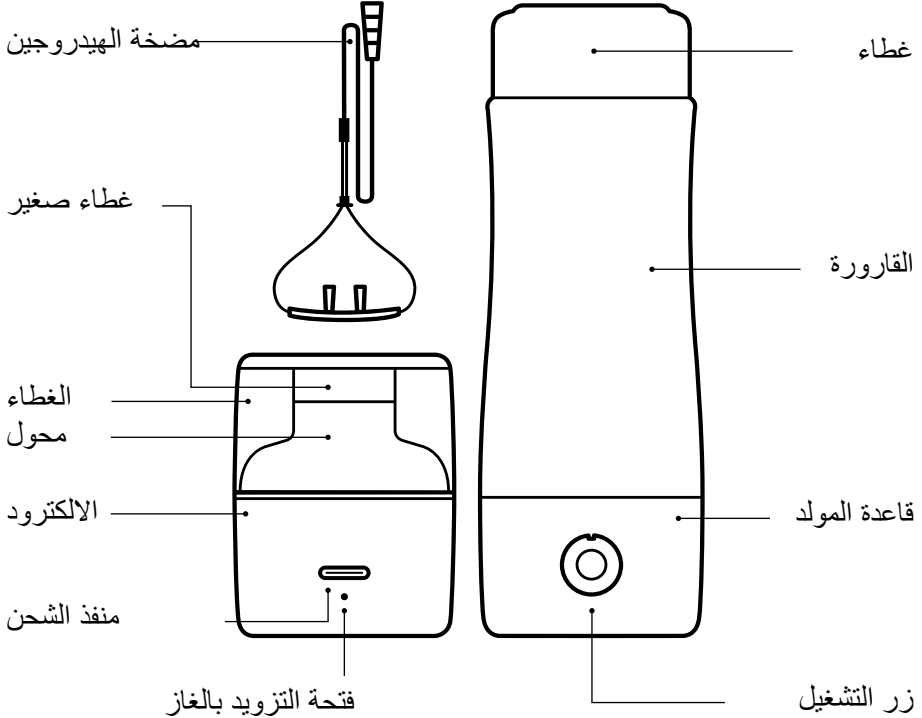
تُستعمل جنباً إلى جنباً مع
تقنيات DEVITA

للحصول على تأثير كبير، استخدم تقنية DeAqua - CA-303 جنباً إلى جنب مع
جهاز DeVita Energy
المنتج من طرف DEHolding



قم بضبط جسمك
على الترددات
الصحية مع

هيكل المنتج



مولد ماء
الهيدروجين

دليل المستخدم

اقرأ
التعليمات التالية بعناية قبل
الاستخدام

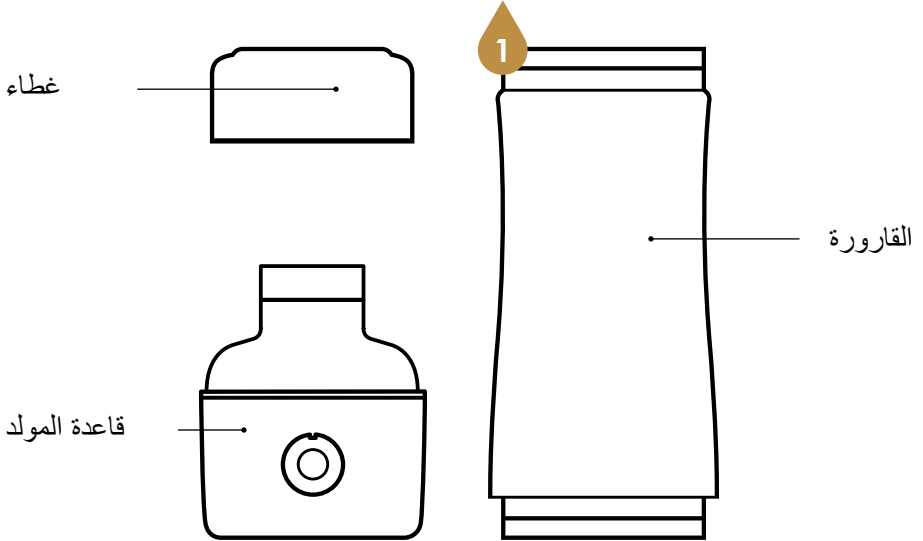
التركيز	خلال التحليل الكهربائي لمرة واحدة، يمكن أن يصل تركيز الهيدروجين من 900 الى 1000 جزء في البليون، بينما التحليل الكهربائي لعدة مرات، يمكن أن يصل التركيز إلى 2300 جزء في البليون.
ORP	من 450- مللي فولت إلى 700- مللي فولت
القاعدة والأغطية	ABS
الفاورورة	Pyrex glass/PC
لوحة التحليل الكهربائي	قاعدة من التيتانيوم + طبقة خارجية من البلاينيوم
وقت العمل	اضغط على زر التشغيل مرتين لتحليل كهربائي لمدة 5 دقائق، اضغط على زر التشغيل ثلاث مرات لتحليل كهربائي لمدة 10 دقائق.
غشاء	غشاء التبادل الأيوني الياباني
درجة حرارة الماء	من +5 درجة مئوية إلى +60 درجة مئوية
رقم شهادة CE	WSCT16011342S
رقم الطلب للحصول على شهادة CE	WSCT-HA-2016090

مزايا المنتج

اسم المنتج	مولد ماء الهيدروجين
الطراز	CA-303
السعة	450 مل
الوزن الصافي	410 غ
الحجم	القطر: 75 ± 1 مم، الارتفاع: 215 ± 3 مم
وقت العمل	اضغط على زر التشغيل مرتين لتحليل كهربائي لمدة 5 دقائق، اضغط على زر التشغيل ثلاث مرات لتحليل كهربائي لمدة 10 دقائق.
1 بطارية	بطارية ليثيوم بوليمر
سعة البطارية	1400 ميلي أمبير/ساعة
مدة الشحن	من 3 الى 4 ساعات
طاقة المدخل	AC100-240V/50-60Hz
طاقة المخرج	DC5V/1A
مدة العمل	8 الى 10 مرات، حسب نوعية المياه

تثبيت قارورة المولد

1. قم بتدوير قارورة المولد وازالتها من قاعدة المولد، ثم قم بتركيب مهياً (Adapter) قارورة المياه المعدنية على القاعدة. ثم افتح الغطاء الصغير للمهياً (Adapter).



مزايا المنتج

آمن

لا يحتوي على الغازات الضارة والكلور.



محمول

مناسب للسفر، العمل والرياضة.



جودة عالية

لوحة تيتانيوم مقاومة للتآكل والخدش مع قطب كهربائي من التيتانيوم ومطلية بالبلاتين



المتانة

تقنية السبائك عالية الجودة، القارورة تدوم لفترة طويلة وبدون اي تسرب.



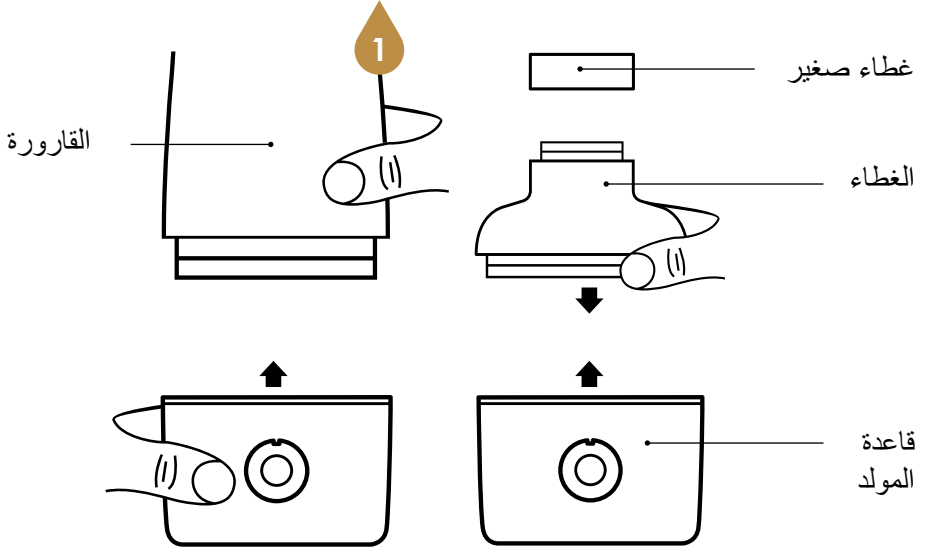
معتمد

شهادة دولية: تقرير اختبار الهيدروجين الياباني، CE



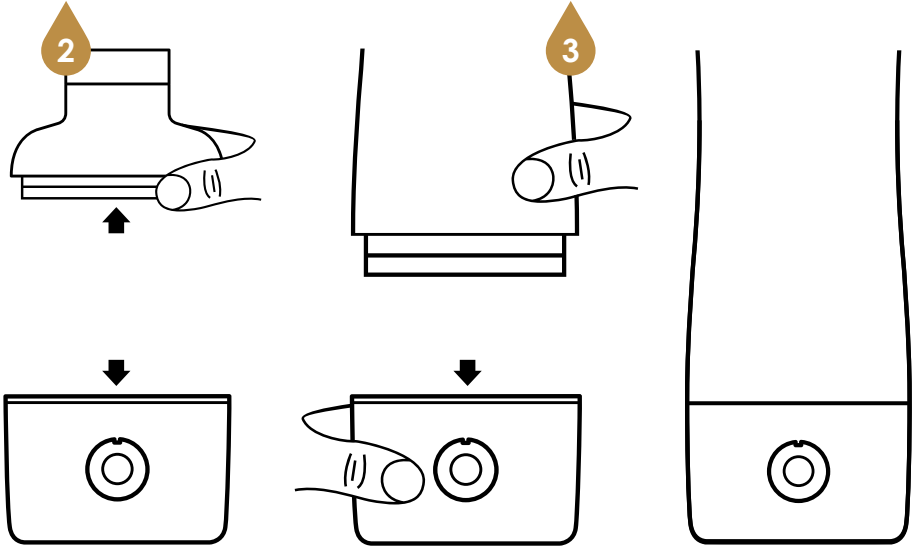
تثبيت قارورة المياه المعدنية على المولد

1. قم بتدوير قارورة المولد وازالتها من قاعدة المولد، ثم قم بتركيب مهياً (Adapter) قارورة المياه المعدنية على القاعدة. ثم افتح الغطاء الصغير للمهياً (Adapter)



2. قم بإزالة مهياً (Adapter) قارورة المياه المعدنية من قاعدة المولد.

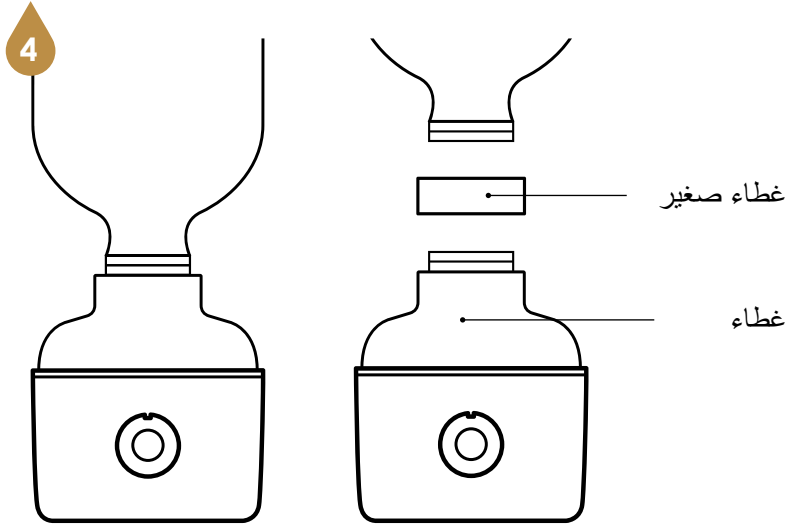
3. قم بتدوير القارورة لتثبيتها مع قاعدة المولد، يرجى التأكد من توصيل القارورة القاعدة ببعضهما البعض بإحكام.



4. قم بقلبها رأساً على عقب مرة أخرى لإرجاعها الى وضعها الطبيعي.

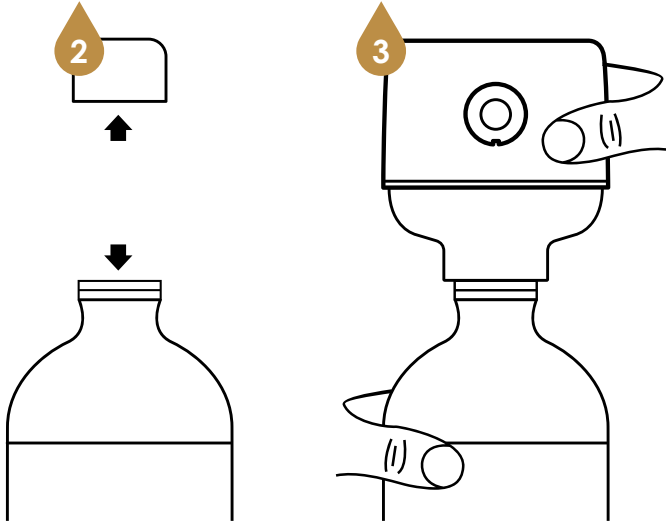
مهم: المهيأ (Adapter) الصغير مصمم لفتحة القارورة ذات الحجم الصغير.

المهيأ القياسي (Standard Adapter) مصمم لمعظم قارورات المياه المعدنية المتوفرة في السوق.



2. قم بفتح غطاء قارورة المياه المعدنية، وتأكد من أن قارورة الماء ليست ممتلئة جداً، فقد يشكل الأمر خطراً عند نفخ القارورة بالغاز أثناء التحليل الكهربائي.

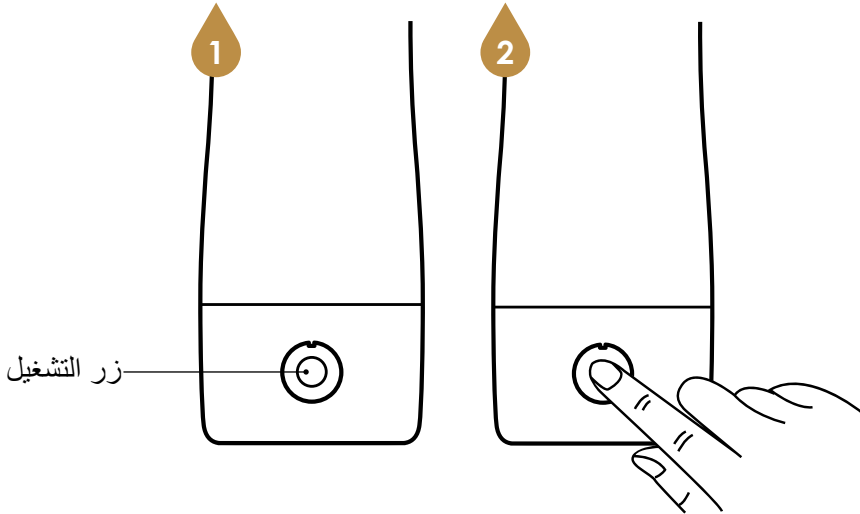
3. اقلب القاعدة رأساً على عقب وقم بتوصيلها بقارورة المياه المعدنية، وتأكد من أنها متصلة ببعضهما البعض بإحكام.



انتاج ماء الهيدروجين

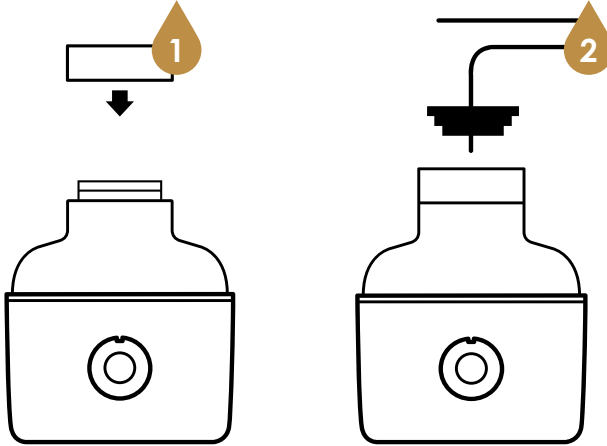
1. التشغيل عند الضغط على زر التشغيل مرتين يقوم المولد بإجراء التحليل الكهربائي لمدة 5 دقائق، وعند الضغط على زر التشغيل 3 مرات يقوم المولد بإجراء التحليل الكهربائي لمدة 10 دقائق.

2. إيقاف التشغيل بعد مرور 5 أو 10 دقائق، يتوقف المولد تلقائيًا. إذا كنت بحاجة إلى إيقاف التوليد يدويًا، قم بالضغط على زر التشغيل مرة واحدة أثناء التحليل الكهربائي.



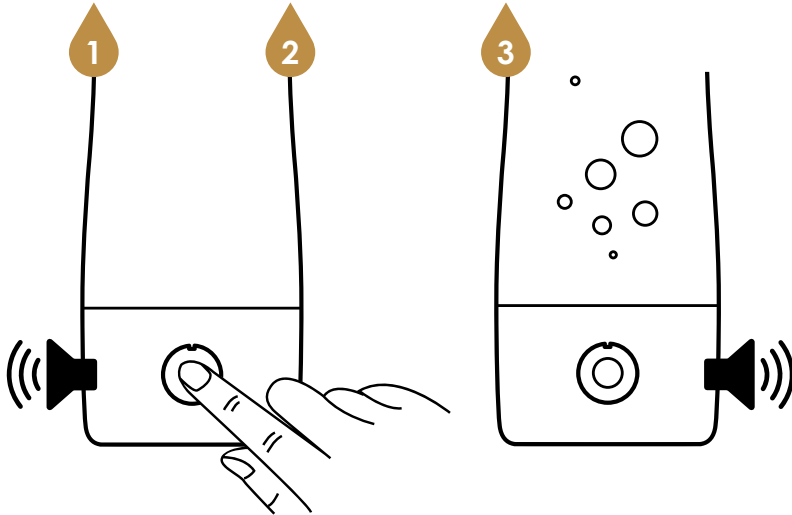
تثبيت مضخة الهيدروجين على المولد

1. أخرج قاعدة المولد وقارورة الماء والغطاء من صندوق التعبئة.
2. قم بتثبيت الموصل المطاطي الأسود لمصاصة الهيدروجين مع المحول، تأكد من ربطهما ببعضهما البعض بإحكام.



انتاج ماء الأوزون

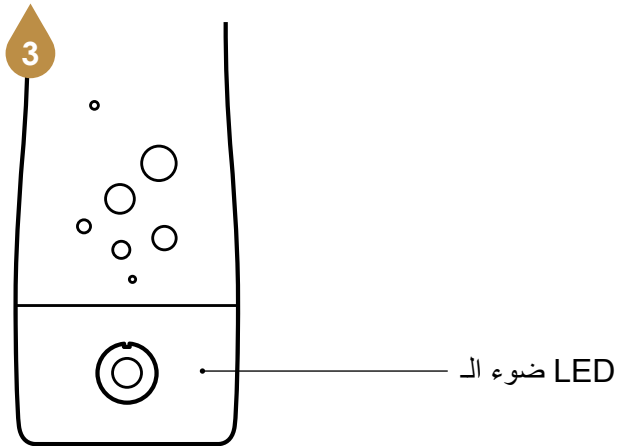
1. التشغيل اضغط لفترة طويلة على زر التشغيل حتى سماع الصوت «بيب بيب» الصادر عن المولد.
2. إيقاف التشغيل بعد 5 دقائق، يتوقف صوت التحذير ومولد التحليل الكهربائي في نفس الوقت.
3. أثناء التشغيل يقوم المولد بإصدار صوت مع وميض أزرق واحمر خلال العملية بأكملها.



3. أثناء التشغيل يكون مؤشر الـ LED في القاعدة أزرقًا، يتحول مؤشر الـ LED إلى اللون الأحمر أثناء عملية شحن البطارية، ويتحول إلى أخضر عند الشحن الكامل للبطارية.

أثناء التحليل الكهربائي، إذا كان مؤشر الـ LED يومض باللون الأحمر، فهذا يشير إلى أن بطارية المولد منخفضة ويرجى شحنها.

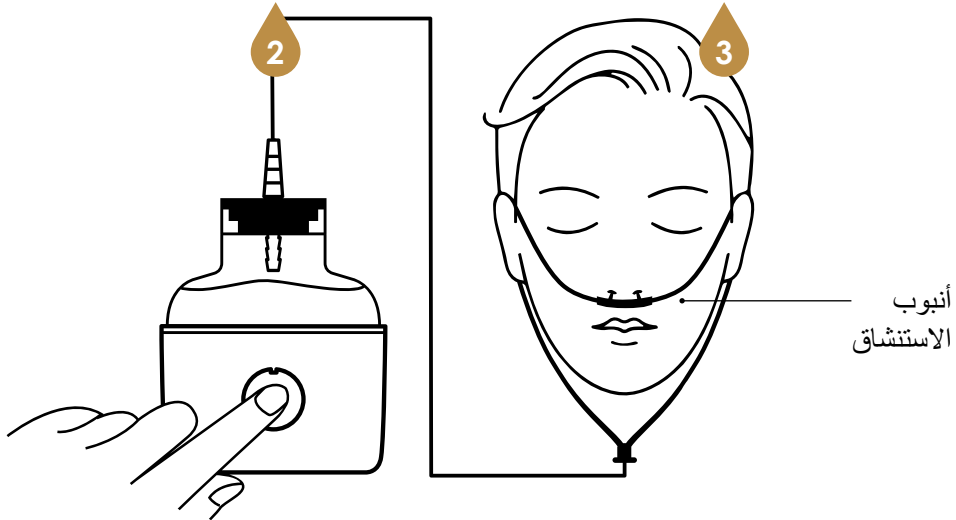
اللون الأحمر لمؤشر الـ LED يدل على ان عملية الشحن جارية. اللون الأخضر لمؤشر الـ LED يدل على أن الجهاز مشحون بالكامل.



الاستنشاق

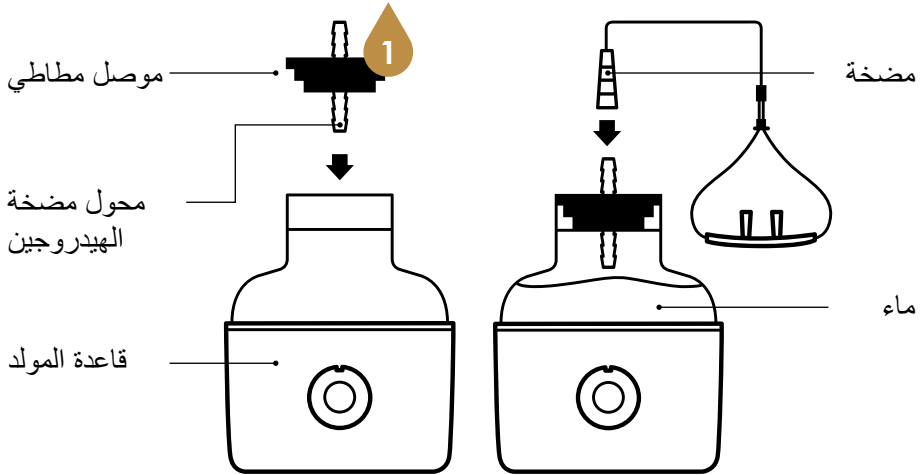
2. إيقاف التشغيل بعد مرور 5 أو 10 دقائق، يتوقف المولد تلقائيًا. إذا كنت بحاجة إلى إيقاف التوليد يدويًا، قم بالضغط على زر التشغيل مرة واحدة أثناء الاستنشاق.

3. أثناء التشغيل قم بوضع أنابيب الاستنشاق في أنفك. اضغط على زر التشغيل ثلاث مرات لتشغيل مولد الاستنشاق. يستغرق استنشاق الهيدروجين الجزيئي 10 دقائق، وهو كاف لجلسة كاملة.



تثبيت جهاز استنشاق الهيدروجين

1. التشغيل قم بتوصيل محول مضخة الهيدروجين بموصل المطاط الأسود ثم قم بوضعها على المولد وتأكد من أنها متصلة ببعضهما البعض بإحكام. أضف بعض الماء الى المولد حتى لا يلمس محول مضخة الهيدروجين الماء ثم قم بربط مضخة الهيدروجين بها.



صيانة

1. إذا وجدت بعد استخدام الجهاز بعد فترة من الزمن، ترسبات بيضاء على جسم وقاعدة الجهاز، قم بصب ماء دافئ في القارورة بحيث يغطي الماء الترسبات البيضاء، ثم أضف القليل من الخل أو حمض الستريك إلى الماء الدافئ. انتظر قليلاً ثم قم بشطف القارورة بماء نظيف. العملية تمكن من تقليل حجم الترسبات البيضاء بشكل فعال وإطالة عمر المولد.
2. يجب أن تكون درجة حرارة الماء الذي يوضع في المولد من اجل تنظيف القاعدة أقل من 95 درجة مئوية. خلافا لذلك، قد يؤدي الماء الساخن إلى تدمير مكونات المولد.
3. عندما لا يتم استخدام مولد الهيدروجين لفترة طويلة، يرجى وضع بعض الماء النقي في المولد وتغطية غطاء للحفاظ على رطوبة لوحة التحليل الكهربائي. خلافا لذلك، الغشاء الأيوني الداخلي سيصبح غير صالح بسبب الجفاف لفترة طويلة.

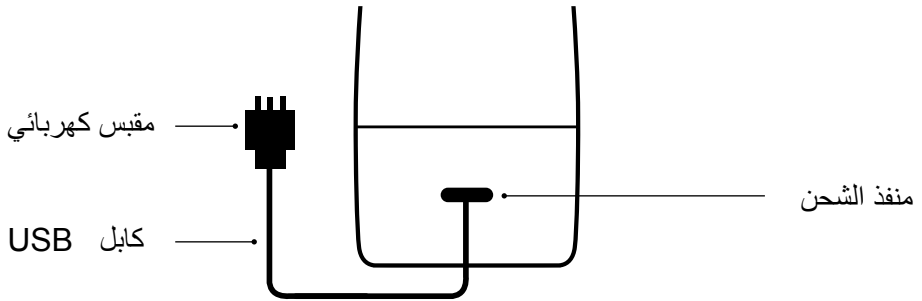
مولد الماء الهيدروجين

كيفية الشحن

يرجى شحن المولد عند وميض الضوء الأحمر لمؤشر الـ LED في الجزء السفلي لقاعدة المولد.

قم بتوصيل كابل USB Male بالمحول.

يضيء مؤشر الـ LED باللون الأحمر أثناء عملية الشحن. عندما يتحول مؤشر الـ LED إلى اللون الأخضر يعني أن الجهاز مشحون بالكامل وبتالي يمكن نزع الكابل.



عند استخدام المولد، يرجى وضعه على سطح مستو وثابت.



لا ينصح باستخدام هذا المنتج بالقرب من النار.



عند وضع بعض الماء في المولد، من فضلك لا تتركه يعمل باستمرار أكثر من 3 مرات بنفس الماء. خلاف ذلك، سيخرج الماء من فتحة التزويد بالغاز بسبب ارتفاع ضغط الهواء بالداخل.



تحذير!

مصادر الماء المتوفرة: يجب أن يتوافق مصدر المياه مع معايير جودة مياه الشرب. نقترح عليك استخدام المياه المعدنية المعبأة، المعلبة، الماء المقطر أو المياه النقية. لا تقم بوضع أي عصير، شاي أو حليب، فهذا قد يؤدي إلى تلف لوحة التحليل الكهربائي.



لا تقم بوضع أي سائل او معدن ناقل في الجهاز.



قبل استخدام هذا المولد، يرجى استخدام الماء الدافئ (95 درجة مئوية) لتنظيفه مرة أو مرتين. ثم ضع الماء الدافئ (95 درجة مئوية) في الداخل واتركه يعمل من 2 إلى 3 مرات. بعد افراغ هذا الماء يمكنك البدء في استخدام المولد بشكل طبيعي. يرجى الحفاظ على لوحة التحليل الكهربائي رطبة أثناء الاستخدام اليومي لتجنب المشاكل الناجمة عن غشاء الأيونات الجاف.



قبل استخدام هذا المنتج لأول مرة، يرجى شحنه بوحدة طاقة مناسبة حتى اشتعال الضوء الأخضر.



الحلول	المشاكل
<p>عند استخدام مولد ماء الهيدروجين لأول مرة، يكون الغشاء الأيوني جافاً وقد لا يكون تأثير الاختراق (permeation effect) مثاليًا، بحيث يؤدي إلى ظهور قليل للفقااعات مصحوب بتركيز منخفض للهيدروجين، لكن بعد التحليل الكهربائي لمرة أو مرتين، سيصبح أفضل.</p> <p>إذا كان لا يزال هناك ظهور نادرة للفقااعات بعد التحليل الكهربائي لعدة مرات، يرجى استخدام الماء بدرجة حرارة حوالي 50 درجة مئوية للتحليل الكهربائي، لأن الماء الدافئ سيسرع تكوين الغشاء الأيوني. إذا لم يتحسن الوضع، يرجى وضع نصف زجاجة من الماء وتركها لمدة 8 إلى 24 ساعة، للسماح للماء باختراق الغشاء الأيوني بالكامل.</p> <p>إذا كان لديك أي سؤال، يرجى الاتصال بممثلك التجاري للحصول على المساعدة.</p>	<p>أثناء التحليل الكهربائي، يظهر القليل من الفقااعات.</p>
<p>يرجى التحقق مما إذا كان المولد غير مشحون. إذا كان الأمر كذلك، فيرجى شحنه.</p> <p>في حالة الضغط على زر التشغيل / الإيقاف ومولد مشحون بالطاقة ولكن المولد لا يعمل، فيرجى الاتصال بممثلك التجاري للحصول على المساعدة.</p>	<p>ضوء مؤشر الـ LED ينطفئ بعد الضغط على زر التشغيل / الإيقاف.</p>

مولد الماء الهيدروجين

المشاكل والحلول

الحلول	المشاكل
هي ظاهرة طبيعية بحيث يوضع بعض الماء النقي لتبلييل لوحة التحليل الكهربائي لتجنب جفاف الغشاء الأيوني والذي يمكن ان يجعل المولد غير صالحاً.	وجود بعض الماء على لوحة التحليل الكهربائي عندما فتح المستخدم غطاء لوحة التحليل الكهربائي لأول مرة من الاستخدام.
يرجى التأكد من أن الجسم والقاعدة مغلقان بشكل جيد، يمكنك فك الجسم ثم شده مرة أخرى. في حالة استمرار حدوث تسرب، يرجى التحقق من وجود هناك حشوات مطاطية في القاعدة والغطاء، في حالة عدم وجود او فقدان الحشوات المطاطية، يرجى الاتصال بممثلةك التجاري لشرائها.	تسرب مياه
مؤشر الـ LED لا يضيء، يرجى الاتصال بممثلةك التجاري للحصول على المساعدة.	أثناء التحليل الكهربائي، هناك ظهور لفقااعات الهيدروجين ولكن ضوء المؤشر LED لا يعمل.

**HYDROGEN & ANTISEPTIC
NANO-WATER**



Distributed by Deta Elis Cyprus LTD
179 Agias Fylaxeos str. 3083 Limassol
Tel. +357 25222910

www.deholding.info